



INTEGRALE INRICHTING
VELUWERANDMEREN 2009
VERANTWOORDING EN VOORUITBLIK

Evaluatie Integrale Inrichting Veluwerandmeren (IIVR)

Uitvoeringsfase 2005 t/m 2008 (herijking 2009)



INTEGRALE INRICHTING VELUWERANDMEREN 2009 VERANTWOORDING EN VOORUITBLIK

Evaluatie Integrale Inrichting Veluwerandmeren (IIVR)

Uitvoeringsfase 2005 t/m 2008 (herijking 2009)



INHOUDSOPGAVE

Voorwoord	2
Samenvatting	3
<i>1. Inleiding</i>	<i>6</i>
<i>2. Verantwoording maatregelen</i>	<i>7</i>
2.1. Actualisatie maatregelen	7
2.2. Aanwijzingen gebied - Europese Vogel- en Habitatrichtlijn en Natura2000	7
2.3. Optimalisatie maatregelen in het kader van de passende beoordeling	8
2.4. Overige actualisaties van IIVR-maatregelen	13
2.5. Stand van zaken maatregelen	16
2.6. Planning	17
<i>3. Verantwoording uitvoeringsorganisatie</i>	<i>18</i>
3.1. Bestuurlijk Overleg	18
3.2. Consultatiegesprekken	18
3.3. Klankbordgroep	19
3.4. Projectleidersoverleg / ambtelijk vooroverleg	19
3.5. Projectbureau	20
<i>4. Verantwoording communicatie</i>	<i>21</i>
4.1. IIVR-nieuwsbrieven	21
4.2. Themamaand Veluwerandmeren	21
4.3. Publieksbijeenkomsten	22
4.4. IIVR website	22
4.5. Maatregelspecifieke middelen	22
4.6. Presentaties, persberichten, interviews	23
<i>5. Verantwoording financiën</i>	<i>24</i>
5.1. Gezamenlijk IIVR-budget	24
5.2. Actualisering van kostenraming	25
5.3. Financiële voortgang	26
5.4. Vooruitblik	27
<i>6. Fysieke ontwikkelingen in het Veluwerandmerengebied</i>	<i>28</i>
6.1. Waterkwaliteit en -kwantiteit	28
6.2. Flora en Fauna	29
6.3. Recreatie en overig gebruik	32
<i>7. Ontwikkelingen in de ruimtelijke context van de IIVR-samenwerking</i>	<i>34</i>
7.1. Gebiedsontwikkeling in de praktijk	34
7.2. Nieuwe plannen van rijk, provincies en gemeenten	36
7.3. Actualisering van overige ontwikkelingen buiten IIVR	37
<i>8. Vooruitblik</i>	<i>38</i>
8.1. Afronding van IIVR in 2012	38
8.2. Suggesties voor vormen van samenwerking vanaf 2013	38
8.3. Opties voor samenwerking vanaf 2013	39
<i>9. Besluiten Bestuurlijk Overleg Veluwerandmeren d.d. 14 mei 2009</i>	<i>40</i>
9.1. Verlenging uitvoeringsperiode met twee jaar	40
9.2. Programma	40
9.3. Samenwerking	41
9.4. Draagvlak / verankering	41
Bijlage: Resultaten evaluatieve consultatieronde 2008 / 2009	42
Colofon	50

VOORWOORD

Als kroon op het voorafgaande project 'Bestrijding Overmatige Algen groei in de Randmeren' (BOVAR) is in 1996 gestart met het project 'Integrale Inrichting Veluwerandmeren' (IIVR). Het water van de Veluwerandmeren was weliswaar na ruim twintig jaar weer schoon en helder geworden, maar als reactie daarop begonnen belangenorganisaties en overheden los van elkaar plannen te ontwikkelen voor het Veluwerandmerengebied. Dit vroeg om één sterk integraal inrichtingsplan.

De betrokken overheden en belangenorganisaties sloegen de handen ineen en hebben in overleg met de gebruikers van de meren dat éne 'integraal inrichtingsplan' opgesteld. In 2001 is dit IIVR-plan door alle betrokken raden, staten en verenigde vergaderingen vastgesteld en hebben de 19 betrokken overheden de gezamenlijke uitvoering van het plan vastgelegd in het IIVR-convenant. Voor het Veluwerandmerengebied is hiermee een bepalende stap gezet in het omgaan met water en ruimte én in het omgaan met elkaar.

Het gevoel bij de start van de realisatiefase in 2001 was vooral dat het plan nu nog 'even' uitgevoerd moest worden. Van tweederde van de 36 maatregelen kon inderdaad in de afgelopen jaren het openingsfeestje worden gevierd. Maar er doken ook een aantal taaie problemen op. Beleids-aanpassingen op het gebied van zandwinning en natuurbescherming waren in de planfase niet te voorzien en hebben er samen met vrijwillige grondverwerving toe geleid dat vertraging ontstond. In eerste instantie hebben de partners elkaar flink onder druk gezet en alles op alles gezet om de afgesproken eindtermijn – ultimo 2010 - te halen. Maar ondanks alle extra inspanning moet erkend worden dat een aantal IIVR-maatregelen noodzakelijkerwijs na 2010 zullen doorlopen.

De voorliggende Evaluatie IIVR 2009 staat om die reden dan ook niet alleen in het teken van 'verantwoorden' maar ook in het teken van 'vooruitblikken'. Als gezamenlijke partners in de Veluwerandmeren moeten we tot een keuze komen of, en zo ja hoe we het IIVR-project afronden na 2010. Het ziet er naar uit dat de afronding van 35 van de 36 IIVR-maatregelen kan plaatsvinden vóór ultimo 2012. Daarnaast dienen zich in de loop van de tijd natuurlijk ook nieuwe initiatieven en ontwikkelingen aan en dan - niet onbelangrijk - liggen er nog een aantal items op het vlak van beheer. Al deze zaken bij elkaar vragen van het Bestuurlijk Overleg Veluwerandmeren een toekomstgericht besluit.

Deze Evaluatie IIVR 2009 vormt daarvoor een belangrijke aanzet en zet een lijn uit om in het komende jaar tot een bestuurlijk breed gedragen besluit te komen.

Drs. A.P. Delpout,
Voorzitter Bestuurlijk Overleg Veluwerandmeren (IIVR)

SAMENVATTING

Inleiding

In 2001 is het Integraal Inrichtingsplan Veluwerandmeren (IIVR-plan) vastgesteld door alle betrokken overheden. Het plan omvat 36 maatregelen, gericht op verbetering van de ruimtelijke kwaliteit van het gebied en herstel van de balans tussen natuur en recreatie. De realisatie van het plan is opgedeeld in drie uitvoeringsfasen. Na elke fase volgt een evaluatie en waar nodig een herijking van maatregelen. In 2005 is de eerste uitvoeringsfase (2002-2004) geëvalueerd. In de herijking die daar op volgde zijn enkel minimale wijzigingen doorgevoerd.

De evaluatie van de tweede fase stond gepland voor 2008 maar is verplaatst naar 2009. De voorliggende rapportage is de verantwoording van de tweede uitvoeringsperiode (2005–2008) en bevat een vooruitblik op de periode na december 2010 – de formele einddatum van de convenantperiode. Deze vooruitblik is het resultaat van de consultatiegesprekken die eind 2008, begin 2009 met alle IIVR-bestuurders zijn gevoerd.

Verantwoording maatregelen

Medio 2009 zal tweederde van de maatregelen zijn gerealiseerd. Een aantal ruimtelijk ingrijpende maatregelen loopt echter forse vertragingen op vanwege nieuwe natuurregelgeving zoals de Vogel- en Habitatrichtlijn en Natura 2000. Het oorspronkelijke IIVR-plan is in 2006 zodanig aangepast dat het recht blijft doen aan de uitgangspunten van het IIVR-plan maar ook past binnen de kaders van de nieuwe natuurwetgeving. Drie van de 36 maatregelen zijn fundamenteel herzien met het oog op de zogeheten passende beoordeling: Ontwikkelen Rietzone (voorheen Ontwikkelen Beekmondungen), Vergroten Vaarmogelijkheden Veluwemeer en Verleggen vaargeul Wolderwijd. Helderheid over de toepassing van de nieuwe regelgeving ontstaat deels door (tijdrovende) jurisprudentie. Dit levert in deze fase veel onzekerheid op bij alle partijen.

Planning resterende IIVR-maatregelen

De meeste maatregelen zullen conform de oorspronkelijke planning eind 2010 zijn gerealiseerd. De maatregelen die afhankelijk zijn van vergunningverlening en juridische procedures (tot en met Raad van State) in het kader van de Natuurbeschermingswet en Ontgrondingenwet zijn zoals gezegd moeilijk te plannen. Van enkele maatregelen is nu al duidelijk dat (volledige) realisatie in 2010 niet mogelijk is. Dit geldt onder meer voor de op recreatie gerichte verdiepingen van het Veluwemeer en het op natuur gerichte Ecolint in Elburg.

Verantwoording uitvoeringsorganisatie

Tijdens de periode 2005-2008 is minimaal eenmaal per jaar een Bestuurlijk Overleg gehouden waarin alle betrokken overheden vertegenwoordigd zijn. Voorafgaande aan elk Bestuurlijk Overleg worden door het Projectbureau consultatiegesprekken gevoerd met individuele IIVR-bestuurders. Naast het Bestuurlijk Overleg is er tweemaal per jaar, o.a. ter voorbereiding aan het Bestuurlijk Overleg, een overleg met de Klankbordgroep, waarin 21 maatschappelijke organisaties zijn vertegenwoordigd. De Klankbordgroep is extern bewaker van de beoogde balans tussen natuur en recreatie. Voorts is er drie maal per jaar een projectleidersoverleg, waarin projectleiders van lopende projecten hun ervaringen en vragen inbrengen. Het projectbureau coördineert de realisatie van het inrichtingsplan, regelt financiële zaken, treedt op als gedelegeerd opdrachtgever namens het Bestuurlijk Overleg, verzorgt de projectcommunicatie en is vraagbaak voor velen.

Verantwoording communicatie

IIVR is koploper als het gaat om gebiedsontwikkeling. Vanaf de start van de planvorming in 1996 zijn ondernemers, bewoners en gebruikers intensief betrokken bij het proces. Adequate communicatie is essentieel om betrokkenheid te behouden. De halfjaarlijkse nieuwsbrief blijkt nog steeds hoog te worden gewaardeerd door de ruim 2000 lezers. Bij elk van de participerende gemeentes (tien in totaal) is een themamaand gehouden met minimaal één publieksbijeenkomst voor belangstellenden en belanghebbenden. Daarna zijn in 2005 en 2008 in totaal drie grote publieksbijeenkomsten gehouden. Eind 2008 werd de bijeenkomst bijgewoond door ruim 200 bezoekers. Dit gaf blijk van een blijvende belangstelling voor het randmerengebied en de integrale inrichting ervan. Voor meer algemene informatieverspreiding bestaat een website, er zijn persberichten verspreid en interviews gegeven. Binnen het grootste publiekprivate programma voor gebiedsontwikkeling NederLandBovenWater is IIVR aangemerkt als koploper van gebiedsontwikkeling. Zoals minister Dekker deed in 2006, zal minister Cramer op 9 september 2009 het tweede praktijkboek gebiedsontwikkeling in ontvangst nemen. Ook in dat boek komt IIVR prominent naar voren.

Verantwoording financiën

Door het wegvallen van de bijdrage van VROM lag er van meet af aan de opgave om het ontstane 'gat' te dichten. Het wegvallen van deze bijdrage is door het Ministerie van Financiën opgevangen door verlaging van de vergoeding van zandwinning aan Domeinen. Hierdoor zijn de uitgaven zodanig verlaagd dat verhogen van de inkomsten uiteindelijk niet nodig was. De absolute bijdrage van de IIVR-partners wijzigde niet. Wel is er hierdoor een wijziging opgetreden in de oorspronkelijke verdeelsleutel. Door indexering in een deel van de jaren is het gezamenlijke IIVR-budget toegenomen tot een kleine 40 miljoen euro.

Vooruitblik tot en met 2012

Waar de convenantperiode eindigt op 31 december 2010 hebben alle bestuurders tijdens een consultatieronde eind 2008, begin 2009 aangegeven positief te staan tegenover verlenging van de samenwerking met twee jaar, dus tot 31 december 2012. Het convenant heeft de mogelijkheid tot integrale verlenging. Toch verdient het aanbeveling afspraken over investeringen in 2011 en 2012 concreet vast te leggen in realisatieovereenkomsten. Verlenging van de samenwerking met twee jaar is mogelijk binnen het bestaande budget, als gevolg van bereikte winst door werk met werk te maken. Verlenging met twee jaar impliceert dat ook het projectbureau en de geldstromen twee jaar langer door Rijkswaterstaat worden gefaciliteerd. Bestuurders hebben allen de wens uitgesproken het lopende programma gezamenlijk afronden.

Suggesties voor vormen van samenwerking

Tijdens de consultatieronde eind 2008, begin 2009 is gebleken dat bestuurders zeer verschillend denken over samenwerking vanaf 2013. Het projectbureau heeft acht opties op een rij gezet en heeft daarbij ook voor- en nadelen van elke keuze aangegeven.



1

INLEIDING

De uitvoering van het IIVR-inrichtingsplan is opgedeeld in 3 uitvoeringsfasen. Daarbij is afgesproken na elke fase te evalueren omdat er zich in de periode 2001-2010 maatschappelijke, ecologische, economische en andere ontwikkelingen voordoen die aanleiding kunnen zijn het plan bestuurlijk te herijken. Een plan dat in 2001 is vastgesteld kan de eindstreep in 2010 nooit ongewijzigd halen.

In 2005 is de eerste planfase van 3 jaar (2002-2004) geëvalueerd. Volgens planning stond in 2008 de evaluatie IIVR 2005-2007 op de rol. Er waren echter twee redenen om deze evaluatie te verschuiven naar 2009. Ten eerste moest er begin 2008 bij het projectbureau vanwege vacatures geprioriteerd worden in taken. Ten tweede is in het Bestuurlijk Overleg van november 2007 aangedrongen op een evaluatiemoment in 2009 met als reden IIVR eind 2010 niet met een open einde te laten zitten en vóór het einde van de convenantperiode goede afspraken voor daarna te maken.

De voorliggende evaluatie is dan ook een verantwoording van het IIVR over de periode 2005-2008, een doorkijk naar eind 2010 en een vooruitblik voor bestuurlijke samenwerking in de Veluwerandmeren ná 2010.



2

VERANTWOORDING MAATREGELEN

2.1. Actualisatie maatregelen

De realisatiefase van het IIVR-project is gestart in 2001 met als uitgangspunt de maatregelen zoals omschreven in – de factsheets van - het Inrichtingsplan Veluwerandmeren (2001). In enkele gevallen zijn nieuwe ontwikkelingen en inzichten aanleiding geweest een maatregel in aangepaste vorm uit te voeren. Ook heeft het project in de afgelopen jaren te maken gehad met een toenemende en gewijzigde regelgeving op het gebied van natuurbescherming. De voortgang van vooral de meer omvangrijke en complexe IIVR-maatregelen heeft daardoor een vertraging opgelopen van minimaal twee jaar.

Alle actualisaties van maatregelen zijn besproken met de belangenvertegenwoordigers in de Klankbordgroep en met advies van deze Klankbordgroep ter besluitvorming voorgelegd aan het Bestuurlijk Overleg Veluwerandmeren. Op deze manier is in de periode 2005 tot en met 2008 door het Bestuurlijk Overleg besloten tot actualisatie van een aantal maatregelen. Omdat deze maatregelen daarmee in uitwerking gewijzigd zijn ten opzichte van de factsheets in het Inrichtingsplan 2001 is er voor gekozen in deze evaluatie de geactualiseerde maatregelen gezamenlijk in beeld te brengen.

2.2. Aanwijzingen gebied - Europese Vogel- en Habitatrichtlijn en Natura2000

In 2000 zijn de Veluwerandmeren voor 3 delen, te weten het Drontermeer, het Veluwemeer en het Wolderwijd/Nulderneauw, aangewezen als Speciale Beschermingszone in het kader van de Europese Vogelrichtlijn. Vervolgens zijn in 2003 de ondiepe delen van het Veluwemeer en het Wolderwijd aangemeld als Speciale Beschermingszone in het kader van de Europese Habitatrichtlijn. In 2007 zijn de Veluwerandmeren aangemeld als Natura 2000 gebied.

Maatregelen met mogelijk negatieve gevolgen voor de instandhoudingdoelstellingen moeten worden getoetst en vergund door het bevoegd gezag, de provincies. Bij de beoordeling van de effecten - zowel positief als negatief - moet ook rekening worden gehouden met mogelijke cumulatie van effecten van (overige) projecten in en om dezelfde beschermingszone. Dan pas is sprake van een passende beoordeling in de zin van de Natuurbeschermingswet en EU Richtlijnen.

2.3. Optimalisatie maatregelen in het kader van de passende beoordeling

Voortbouwend op het RIZA-rapport 'Inschatting ecologische ontwikkelingen Veluwerandmeren 2005' heeft Bureau Waardenburg begin 2006 een concept- 'passende beoordeling' opgesteld. De belangrijkste conclusie was dat het totaal aan IIVR-maatregelen en 'overige projecten' in de Veluwerandmeren voor een aantal vogel- en habitatsoorten zou leiden tot een groter cumulatief effect dan verantwoord c.q. toegestaan was. Men zou hiermee niet tot een 'passende beoordeling' komen.

Na deze conclusie heeft het Bestuurlijk Overleg mei 2006 het projectbureau opdracht gegeven een 'passend pakket' samen te stellen in het kader van de Vogel- en Habitatrichtlijn en de Natuurbeschermingswet. Voorwaarde was dat dit pakket moest (blijven) passen binnen de inhoudelijke en financiële kaders van het IIVR. November 2006 stond dit pakket ter besluitvorming op de agenda van een extra Bestuurlijk Overleg.

De optimalisaties besloegen de drie IIVR-maatregelen met de grootste ecologische effecten, te weten:

1. ontwikkelen beekmondingen Veluwemeer (NA1)
2. vergroten vaarmogelijkheden Veluwemeer (WS1)
3. verleggen vaargeul Wolderwijd (WS3)



2.3.1. Ontwikkelen rietzone Veluwemeer (NA1)

voorheen: ontwikkelen beekmondingen Veluwemeer

Het oorspronkelijke plan voor de beekmondingen omvatte 11 onderdelen die gezamenlijk een negatief effect bleken te hebben van 2,76% op de waterplanten en een vergelijkbaar negatief effect op de plantenetende watervogels. Om het effect terug te brengen tot een aanvaardbaar niveau is het aantal onderdelen uit het oorspronkelijke plan teruggebracht van 11 naar 5. Er is gezocht naar alternatieven om zo goed mogelijk gestalte te geven aan het oorspronkelijke doel van deze maatregel.

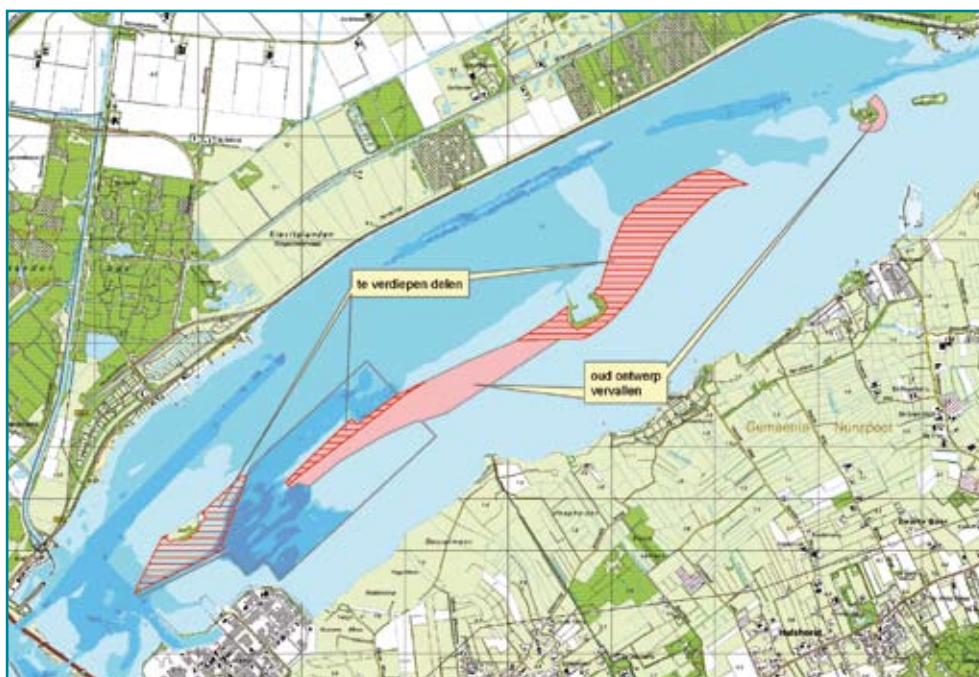
Omdat maatregelen aan de waterzijde zouden leiden tot een te groot verlies van kranswieren en daarmee tot een te groot negatief effect, is gekozen voor het verbreden van de rietstrook aan de landzijde. Er wordt een strook van 20 á 30 m breed voor rietgroei geschikt gemaakt door een geleidelijk talud te graven van maaiveld naar waterbodembodem. De oorspronkelijke strandwal wordt daarbij ontzien en zo mogelijk in ere hersteld. Deze maatregel kan in IIVR-kader uitgevoerd worden op grondgebied van Staatsbosbeheer en op de aangekochte recreatielandjes van Ecolint Elburg (OG1). De naam is hiermee ook gewijzigd van ontwikkelen beekmondingen naar ontwikkelen rietzone Veluwemeer.



2.3.2. Vergroten vaarmogelijkheden Veluwemeer (WS1)

Het oorspronkelijke plan voor het vergroten van de vaarmogelijkheden in het Veluwemeer had niet zozeer een negatief effect op de waterplanten (0,06%) maar wel op de plantenetende watervogels (1,85%).

Voor de optimalisatie van deze maatregel is een variant gekozen, waarbij een min of meer rechte lijn getrokken wordt vanaf het aquaduct via het geultje van de Calduran-put naar de kop van het eiland Pierland. De verdieping wordt noordelijk van deze lijn op de NAP – 1,80 m gedimensioneerd. Deze variant combineert een aantal voordelen voor de recreatie met een gering effect op de ecologie. De verdiepingen zuidwestelijk van Pierland worden in deze variant grotendeels verplaatst naar de omgeving van het eiland De Kluut, waar minder waterplanten groeien. Het te verdiepen gebied is kleiner dan in het oorspronkelijke plan maar de te ontgraven diepte wordt met ca. 30 cm vergroot, waardoor het gebied aantrekkelijker wordt voor dieper stekende schepen. De hoeveelheid te vergraven grond blijft ongeveer gelijk en is afgestemd op de hoeveelheid grond die nodig is om de oude vaargeul in het Wolderwijd te verondiepen ten behoeve van de waterplantengroei.



2.3.3. Verleggen vaargeul Wolderwijd (WS3)

M.b.t. de ligging van de nieuwe vaargeul is voor de 'noordvariant' gekozen. De vaargeul snijdt op die locatie ongeveer 1/3 minder kranswieren aan dan in het oorspronkelijke plan, waardoor het effect op de ecologische waarden navenant wordt verkleind. Het bevaarbaar oppervlak voor de recreatievaart blijft behouden. De mogelijkheden voor de organisatie van zeilwedstrijden worden iets verkleind.

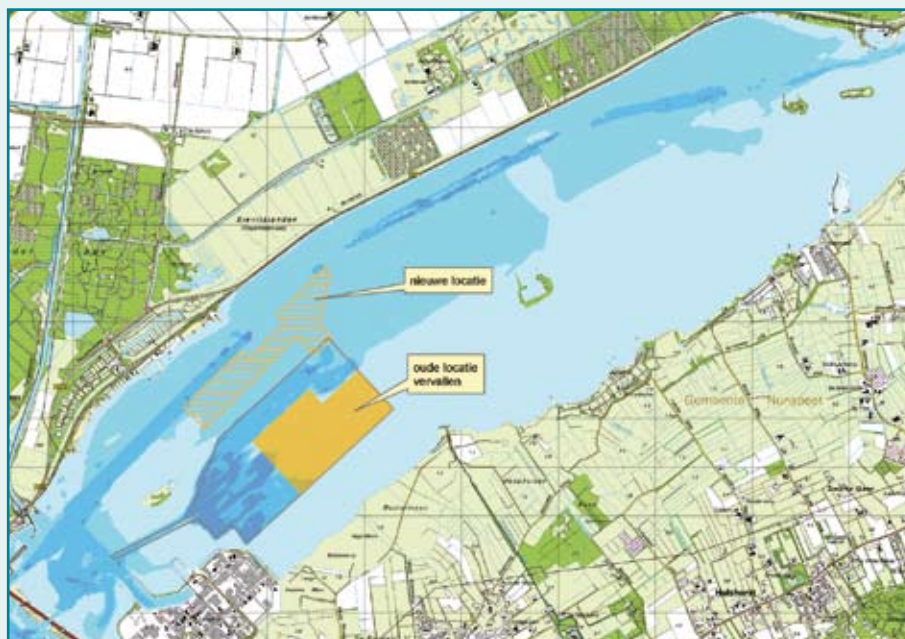
Door in deze maatregel ook het opvullen van de oude geul op te nemen, wordt een grote bijdrage aan het verkleinen van het ecologisch effect geleverd. Omdat echter het uitgangspunt voor deze maatregel altijd is geweest dat het verleggen van de vaargeul in combinatie met zandwinning moet worden uitgevoerd, is er binnen deze maatregel geen budget voor het opvullen van de oude geul. Door werk-met-werk te maken met de maatregel 'vergroten vaarmogelijkheden Veluwemeer' (WS1) en de te ontgraven grond uit het Veluwemeer te storten in de oude geul in het Wolderwijd is toch een financiële oplossing gevonden voor de verondieping van de oude vaargeul.



Zandwinning Calduran

Omdat het bij de effectinschatting in het kader van de Natuurbeschermingswet gaat om de 'cumulatieve effecten' zijn ook de (kwantitatieve) effecten geschat van de 'overige ontwikkelingen' in de Veluwerandmeren. Vooral de verdere ontgraving van het concessiegebied van Calduran had een groot negatief effect (3,78%) op de waterplanten en vergelijkbare effecten op de plantenetende watervogels. Optimalisatie van de zandwinning van de Kalkzandsteenindustrie Harderwijk (Calduran) in het kader van de Vogel- en Habitatrichtlijn / Natuurbeschermingswet betreft echter geen IIVR-maatregel.

Het Bestuurlijk Overleg heeft daarom Rijkswaterstaat gevraagd samen met Calduran een variant te ontwikkelen met een beduidend kleiner negatief effect. Door tevens de verplaatsing van de Calduran-concessie op te nemen in het MER voor de IIVR-verdiepingen in het Veluwemeer en Wolderwijd kan in één procedure door het bevoegd gezag een besluit worden genomen over alle nog te realiseren ontgrondingen in dit gebied. Dit komt zowel de samenhang als de overzichtelijkheid ten goede.



2.4. Overige actualisaties van IIVR-maatregelen

2.4.1. Herstellen historisch havenhoofd Elburg (OF1)

Bij de uitvoering van deze maatregel is gekozen voor de variant waarbij de natuurwaarden van het omliggende gebied verder werden veilig gesteld c.q. werden uitgebreid (de zgn. bredere uitwerking). Dit was mogelijk door andere projecten en middelen te koppelen aan deze IIVR-maatregel. Het Bestuurlijk Overleg stemde mei 2005 in met het voorstel het IIVR-budget in te zetten voor de voorbereidingsfase van deze maatregel, onder voorwaarde dat de realisatie van het herstel van het havenhoofd door Stichting Flevolandschap gefinancierd werd uit andere bronnen.

2.4.2. Aanleggen recreatiegebied Bremerberg (RF1/RF2)

voorheen: stimuleren/faciliteren recreatiegebied Bremerberg

Deze maatregel was in het IIVR-plan beschreven als een publiek privaatsamenwerkingsproject. De PPS-aanpak heeft vorm gekregen, maar de procedurele en contractuele haken en ogen hebben zoveel tijd gekost dat deze maatregel niet meer binnen de IIVR-periode tot stand kon komen.

Er is besloten dat de gemeente Dronten met het beschikbare IIVR-budget de basisvoorziening voor het recreatiegebied gaat aanleggen, waarna de private partner in een latere fase de aanvullende voorzieningen realiseert. De basisvoorziening omvat in ieder geval een strand en een strekdam, bedoeld om het achterliggende strandgebied te beschermen. Op deze manier en in combinatie met de aanleg van de rotonde Spijkweg – Bremerbergweg worden de voorwaarden gecreëerd om in een latere fase het project te completeren. Vanwege het drinkwaterbeschermingsgebied Bremerberg is uiteindelijk het gehele project ca. 500m westwaarts geschoven. De naam van de gecombineerde maatregel RF1/RF2 is gewijzigd in 'Aanleggen recreatiegebied Bremerberg'.



2.4.3. Faciliteren recreatievoorzieningen Harderstrand (RF 4)

Oorspronkelijk was een budget van € 25.000 gereserveerd voor onderzoek naar de afslag van het Harderstrand als gevolg van het verwijderen van de Hardersluis. Toen bleek dat een dergelijk onderzoek niet nodig was, heeft de gemeente Dronthe het Bestuurlijk Overleg gevraagd in te stemmen met een andere aanwending van de begrote financiën ten gunste van hetzelfde gebied. Het Bestuurlijk Overleg stemde er mei 2005 in toe een financiële bijdrage te leveren aan een nieuw onderkomen van de reddingbrigade 'Veluwemeer' die een belangrijke bijdrage levert aan de veiligheid van water- en strandrecreanten in dit gebied.

2.4.4. Aanleggen Kustzone Zeewolde (RF5/RF6)

voorheen: Faciliteren eiland Spielerzand/aanleggen stranden

In het IIVR-plan was oorspronkelijk budget gereserveerd voor de aanleg van drie compleet ingerichte stranden bij Zeewolde (RF6). De realisatie van het 'starteiland' (RF5) zou privaat gefinancierd moeten worden. In het voorjaar van 2005 heeft het Bestuurlijk Overleg Veluwerandmeren ingestemd met een voorstel om beide maatregelen samen te voegen tot 'aanleggen kustzone Polderwijk' en om met het IIVR-budget voor deze locaties alleen de basisvoorzieningen te financieren. Zodra de binnendijkse Polderwijk (Bergkwartier) met infrastructuur in ontwikkeling komt, wordt samenwerking gezocht met één of meerdere marktpartijen t.b.v. de verdere inrichting - met horecavoorzieningen en aanlegfaciliteiten - de exploitatie en het beheer. De naam van deze gecombineerde maatregel is nu 'aanleggen Kustzone Zeewolde'.



2.4.5. Aanleggen aalgoot Roggebotsluis (NA5)

De aanleg van de aalgoot werd ingegeven door de lage aalstand in de Randmeren. In de voorbereidingsfase van dit project ontstond echter het plan met deze maatregel de barrièrewerking bij Roggebotsluis niet alleen weg te nemen voor jonge aal, maar voor vis in meer algemene zin.

Het Bestuurlijk Overleg stemde in 2006 in met deze wijziging én met het besluit een bedrag van € 45.000 toe te voegen aan het budget van IIVR-maatregel NA5 'aanleggen aalhevel (later vishevel) Roggebotsluis'.



2.5. Stand van zaken maatregelen

	Gerealiseerd			In uitvoering		In voorbereiding
WS.7	Markeren vaarroutes Campings	2002	WS.6	Egaliseren waterbodembai Elburg	NA.1	Ontwikkelen Rietzone Veluwemeer
RG.3	Creëren rietvrije schaatsroute	2002	OG.1	Realiseren Ecolint Elburg	NA.3	Aanleggen groene vangrail Polsmaten (winterafsluiting)
WS.1	Vergroten vaarmogelijkheden Veluwemeer (verdiepingsproef)	2002			NA.4	Aanleggen restant groene kruispunt Nuldernauw
NA.4	Aanleggen groene kruispunt Polsmaten deel Wijland	2003			NA.6	Ontwikkelen Natuur Harderwijk Zuid
WA.2	Stimuleren innamepunten afvalwater	2003			WS.1	Vergroten vaarmogelijkheden Veluwemeer (verdiepingsproef gerealiseerd)
RG.4	Stimuleren fietspont Veluwemeer	2004			WS.2	Vergroten vaarmogelijkheden Wolderwijd
RF.3	Faciliteren dagrecreatie 'de Oase'	2004			WS.3	Verleggen vaargeul Wolderwijd
WS.8	Aanleggen kano overdraagvoorzieningen	2004			WS.4	Verdiepen bij Nulderhoek
OF.3	Verbeteren sportvis-voorzieningen	2004			WS.5	Verdiepen bij Roggebotsluis (afmeervz. gerealiseerd)
WA.3	Onderzoeken aanpassen waterpeil	2005			RF.1/2	Aanleggen recreatiegebied Bremerberg
OF.2	Aanleggen vissteiger mindervaliden	2005			RF.5/6	Aanleggen kustzone Zeewolde
RG.2	Faciliteren evenemententerrein Nulde-Noord	2005			OG.2a	Aanleggen restant fietsroute Harderwijk Elburg
NA.3	Aanleggen groene vangrail Polsmaten verlengde dam	2006			OG.2b	Aanleggen fietsroute Elburg Roggebot
NA.2	Ontwikkelen Rietveld Elburg	2006			OG.3	Aanleggen observatiepunt Noordermerk
WS.5	Verdiepen bij Roggebotsluis afmeervoorzieningen	2006			RG.1	Faciliteren outdoor-activiteitenterrein Horst
NA.5	Aanleggen aalgoot Roggebotsluis	2007				
RF.4	Faciliteren recreatie-voorzieningen Harderstrand	2007				
RF.7	Faciliteren dagrecreatie Erkemederstrand	2007				
OG.2a	Aanleggen fietsroute Harderwijk-Elburg (delen Oude Zeeweg, Munneke-steeg, Polsmaten)	2007				
OF.1	Herstellen historisch havenhoofd Elburg	2008				
OG.4	Stimuleren Informatiecentrum Veluwerandmeren	2008				
OF.4	Stimuleren trekkershutten	2008				
WA.1	Verbeteren waterzuivering Harderwijk	2009				

2.6. Planning

De meeste maatregelen zullen volgens plan eind 2010 zijn afgerond. De maatregelen waarvoor in het kader van de Natuurbeschermings- en Ontgrondingenwet vergunningen moeten worden aangevraagd zijn sterk afhankelijk van (het verloop van) procedures. Van een aantal maatregelen kan al worden voorzien dat deze niet voor eind 2010 zullen zijn gerealiseerd. Dit geldt bijvoorbeeld voor de verdiepingsmaatregelen in het Veluwemeer en het realiseren van het Ecolint Elburg.

De planning van de resterende maatregelen wordt momenteel als volgt ingeschat.

Code	Maatregel	Fase 3		Nader te regelen					
		2009	2010	2011	2012	2013	2014	2015	2016 e.v.
WA 1	verbeteren waterzuivering Harderwijk								
NA 1a	ontwikkelen rietzone Veluwemeer (landzijde)								
NA 1b	ontwikkelen rietzone Veluwemeer (waterzijde)								
NA 3	aanleggen groen vangrail Polsmaten (winterafsluiting)								
NA 4a	aanleggen groene kruispunt Nuldernauw (Flevolandse deel)								
NA 4b	aanleggen groene kruispunt Nuldernauw (Gelderse deel)								
NA 6	ontwikkelen natuur Harderwijk zuid								
WS 1	vergroten vaarmogelijkheden Veluwemeer								
WS 2	vergroten vaarmogelijkheden Wolderwijd								
WS 3	verleggen vaargeul Wolderwijd								
WS 4	verdiepen bij Nulderhoek								
WS 5	verdiepen bij Roggebotsluis (verdieping)								
WS 6	egaliseren waterbodembai Elburg								
RF 1/2	recreatiegebied Bremerberg								
RF 5/6	kustzone Zeewolde								
OG 1	realiseren ecolint Elburg								
OG 2a	aanleggen fietsroute Harderwijk - Elburg								
OG 2b	aanleggen fietsroute Elburg - Roggebot								
OG 3	aanleggen observatiepunt Noordermerk								
RG 1	faciliteren out-door activiteitenterrein Horst								

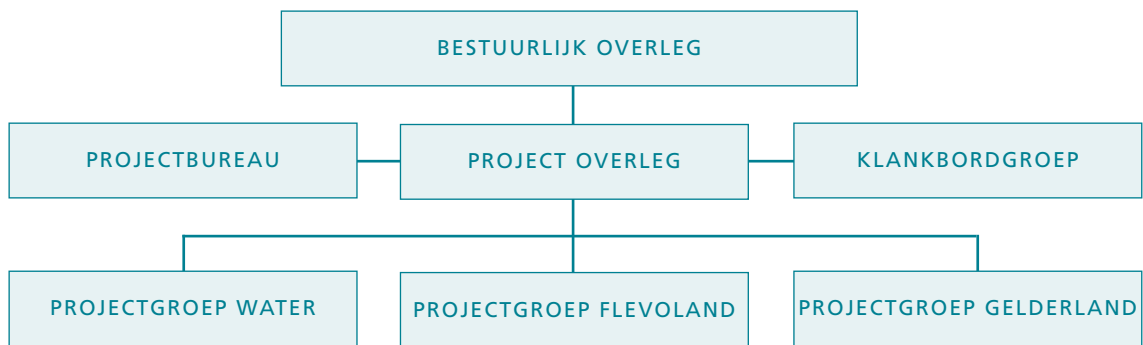
- voorbereiding
- uitvoering

3

VERANTWOORDING UITVOERINGSORGANISATIE

Proces van overheden en maatschappelijke organisaties

In het Veluwerandmerengebied werken overheden en maatschappelijke organisatie sinds 1996 samen aan de Integrale Inrichting Veluwerandmeren. Voor de uitvoeringsfase (vanaf 2001) is de organisatie als volgt neergezet:



3.1. Bestuurlijk Overleg

Het Bestuurlijk Overleg is in de periode 2005-2008 zes maal bijeen geweest en heeft effectief sturing gegeven aan de uitvoering van het Inrichtingsplan Veluwerandmeren. De ervaring leert dat de vergaderingen van het Bestuurlijk Overleg voor de deelnemende overheden een goed platform vormen om zorgpunten over bestuur en beleid betreffende het Veluwerandmerengebied op elkaar af te stemmen.

Als gevolg van de gemeenteraadsverkiezingen in 2002 en 2006 en de provinciale Statenverkiezingen in 2003 en 2007 is de vertegenwoordiging in het Bestuurlijk Overleg sterk veranderd. Door tussentijdse wisselingen en door wijziging van portefeuilles is de gemiddelde zittingsduur in het Bestuurlijk Overleg slechts 4 jaar. Het Projectbureau IIVR heeft zich ingezet om de nieuwe leden in het BO zo snel en compleet mogelijk bij te praten. De jaarlijkse consultatiegesprekken hebben daarin een belangrijke rol gespeeld. In deze gesprekken vindt tevens het vooroverleg plaats over de (te agenderen) onderwerpen in het Bestuurlijk Overleg.

3.2. Consultatiegesprekken

Voorafgaand aan elk Bestuurlijk Overleg worden consultatiegesprekken gevoerd met de IIVR-bestuurders. Onderwerp van gesprek zijn de ontwikkelingen en knelpunten binnen IIVR en de ontwikkelingen in het Veluwerandmerengebied in algemene zin. In de periode 2005-2008 hebben in totaal zes consultatierondes plaatsgevonden.

Najaar 2008 is een extra consultatieronde gehouden als voorbereiding op deze evaluatie (2009). Het belangrijkste onderwerp van deze consultatieronde was de doorkijk naar de periode na december 2010, einddatum van het samenwerkingsproject. U vindt het verslag van deze consultatieronde als bijlage bij deze evaluatie.

3.3. Klankbordgroep

In de Klankbordgroep hebben momenteel 21 belangenorganisaties zitting. De Klankbordgroep komt twee maal per jaar bijeen en adviseert het Bestuurlijk Overleg. In de periode 2005-2008 zijn twee belangenorganisaties toegevoegd aan de Klankbordgroep: de drinkwaterwinning en de kalkzandsteenindustrie. Voor de Veluwerandmeren is enkele jaren geleden een visstandbeheercommissie (VBC) gevormd. Om die reden wordt de visserijsector nu in de klankbordgroep vertegenwoordigd door een lid van deze VBC.

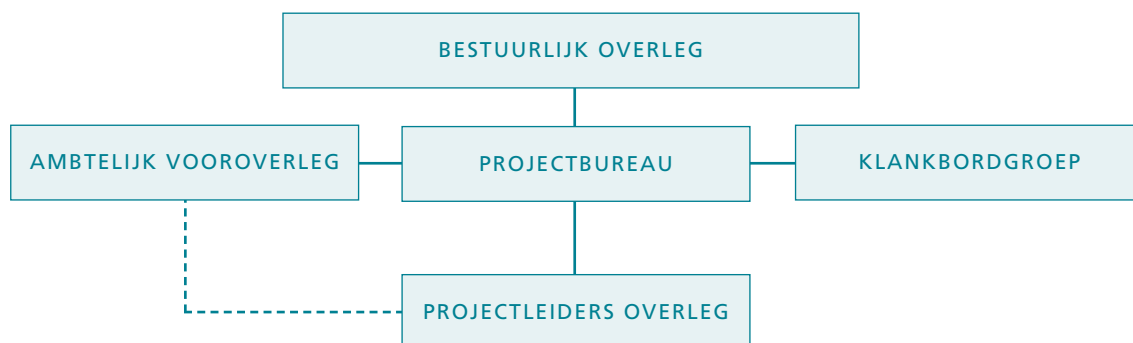
Belangrijkste aandachtspunten binnen de Klankbordgroep zijn de balans tussen natuur en recreatie, de voortgang van de uitvoering en de relatie met de overige ontwikkelingen binnen het Veluwerandmerengebied. Vanuit de Klankbordgroep bemensen de belangenorganisaties de adviesgroepen voor diverse maatregelen. Deze adviesgroepen adviseren de projectleiders bij de nadere planvorming en uitvoering van hun IIVR-maatregel.

Er is door de Klankbordgroep bij het Bestuurlijk Overleg een aantal malen aandacht gevraagd voor een blijvend interregionaal of intergemeentelijk samenwerkingsverband voor de Veluwerandmeren na 2010. De zorg van de Klankbordgroep is dat de samenhang en afstemming binnen het gebied na beëindiging van IIVR weer terugvalt naar de situatie van vóór 1996.

3.4. Projectleidersoverleg / ambtelijk vooroverleg

Omdat in de loop van de tijd steeds meer IIVR-maatregelen afgerond worden, is de organisatie rond de uitvoering van de maatregelen in twee stappen aangepast. In 2004 is de projectgroep Water opgeheven en zijn de maatregelen verdeeld over de projectgroepen Flevoland en Gelderland.

In 2006 zijn de beide projectgroepen en het Project Overleg samengevoegd tot het huidige Projectleidersoverleg.



Daarnaast vindt voorafgaand aan de vergaderingen van het Bestuurlijk Overleg steeds Ambtelijk Vooroverleg plaats. Dit overleg wordt dan gecombineerd met het Projectleidersoverleg aangezien een deel van de projectleiders tevens ambtelijk vertegenwoordiger is.

3.5. Projectbureau

Onder verantwoordelijkheid van het Bestuurlijk Overleg stuurt het Projectbureau het gehele IIVR-plan aan, coördineert de 36 maatregelen, regelt de financiële zaken voor het samenwerkingsverband IIVR, treedt op als gedelegeerd opdrachtgever namens het Bestuurlijk Overleg en verzorgt de project-communicatie. Het projectbureau is ondergebracht bij Rijkswaterstaat en bestond bij aanvang van het project uit 3,5 fte. Begin 2007 is de bezetting van het projectbureau met 1 fte teruggebracht. Dit was mogelijk omdat meer en meer maatregelen gereed zijn gekomen, waaronder de drie stimulerings-maatregelen die door het Projectbureau zelf werden geleid. In 2008 is één van de vacatures bij het projectbureau ingevuld met een medewerkster op een 3-jarig inhuurcontract.

Naast het voorbereiden en organiseren van Bestuurlijk Overleg, Klankbordgroep en project(groep)overleg faciliteert het projectbureau de uitvoering van maatregelen en stelt bijdragen ter beschikking vanuit het gezamenlijke IIVR-budget. Daarnaast ondersteunt het projectbureau de projectleiders, zorgt voor communicatie en bewaakt de balans tussen recreatie en natuur. Doordat het projectbureau beschikt over proceskennis, aangevuld met jarenlange gebiedskennis, is zij in staat om effectief te werk te gaan bij de uitvoering van haar taken (spilfunctie). Het projectbureau IIVR vervult tevens een loketfunctie voor IIVR. De snelle beantwoording van vragen wordt door het publiek bijzonder gewaardeerd.



4

VERANTWOORDING COMMUNICATIE

Voor IIVR als geheel van 36 samenhangende maatregelen worden periodieke, incidentele en ondersteunende middelen ingezet, waarbij elke doelgroep om een specifieke benadering vraagt.

De door IIVR gebruikte communicatiemiddelen richten zich daarom elk op één of meer specifieke doelgroepen. In de jaren tussen 2005 en 2008 is uitvoering gegeven aan het communicatieplan dat in de aanvangsfase van IIVR is opgesteld. Regionaal en landelijk was de communicatie vooral gericht op het bekendheid geven aan IIVR als integraal samenwerkingsverband en vorm van gebiedsontwikkeling.

4.1. IIVR-nieuwsbrieven

Via de halfjaarlijkse IIVR-nieuwsbrieven wordt een brede groep geïnteresseerden op de hoogte gebracht van de stand van zaken met betrekking tot de uitvoering van de maatregelen uit het inrichtingsplan. Dit gebeurt in de vaste rubrieken 'IIVR in het veld' en 'IIVR in uitvoering'. Daarnaast wordt in de rubriek 'Overige Ontwikkelingen' aandacht besteed aan de overige ontwikkelingen in het Randmerengebied. Via het dubbelinterview, een ander vast item, wordt een specifiek onderwerp van twee kanten belicht. In de periode 2005 tot 2008 werden acht nieuwsbrieven met gemiddeld 6 pagina's uitgebracht, steeds in juni en december. Het ledenbestand telt ongeveer 2000 adressen.

4.2. Themamaand Veluwerandmeren

In 2002 is gestart met een reizende tentoonstelling langs de tien participerende IIVR-gemeenten. In 2005 en 2006 is deze tentoonstelling bij de laatste zes gemeenten te gast geweest. Het doel van de zogenaamde 'themamaand Veluwerandmeren' was het verspreiden van informatie over de IIVR-maatregelen onder burgers, belangenorganisaties en bedrijven, gekoppeld aan lokale kwesties. Dit om draagvlak te creëren, maar zeker ook om op een ongedwongen manier tot discussies te komen die van waarde konden zijn tijdens het uitvoeringsproces. De informatieavonden die deel uitmaakten van deze tentoonstellingen trokken gemiddeld 50 bezoekers. Ook werd in het kader van de themamaanden telkens een presentatie, toegespitst op de lokale situatie, een excursie of andere activiteit georganiseerd. De gemeente Oldebroek was in 2006 de laatste gemeente waar de themamaand werd georganiseerd.

De themamaanden zijn vanaf 2007 vervangen door publieksbijeenkomsten op een centrale locatie in het Veluwerandmerengebied.

4.3. Publieksbijeenkomsten

In 2005 en in 2008 zijn in totaal drie publieksbijeenkomsten georganiseerd. De avonden in 2005, op 14 en 29 september, stonden in het teken van de evaluatie 2002-2004 in het kader van de afsluiting van de eerste uitvoeringsfase IIVR. Tijdens deze avond werd voor het eerst 'IIVR in Vogelvlucht 2001-2005' getoond, een film waarin de resultaten van deze uitvoeringsfase in vogelvlucht werden gepresenteerd. De bijeenkomst op 14 september Harderwijk trok 125 bezoekers, de tweede bijeenkomst op 29 september in Biddinghuizen, trok circa 100 bezoekers.

De derde publieksavond op 29 oktober 2008, de eerste publieksbijeenkomst als vervanging van de themamaanden, had als thema de veranderde wetgeving en de consequenties daarvan op de uitvoering van de resterende maatregelen. Het publiek bestond behalve uit belangenorganisaties en bestuurders ook uit een zeer groot aantal burgers. Uit het verassend hoge aantal bezoekers, 200, mag geconcludeerd worden dat IIVR ook na zeven jaar uitvoeringsfase nog steeds 'leeft'.

4.4. IIVR website

De IIVR website is belangrijk als 'gezicht naar buiten' en als middel om informatie toegankelijk te maken voor een breed publiek. Helaas kon vanwege onderbezetting van het Projectbureau enige tijd weinig aandacht worden besteed aan het actualiseren van de informatie op de site. Bovendien vergde het onderhoud door de opzet van de site onevenredig veel tijd. In 2008 is opdracht gegeven voor het ontwerp van een nieuwe site met een verbeterde toegankelijkheid en gebruikersvriendelijkheid. Sinds januari 2009 is deze nieuwe site in gebruik. Het projectbureau heeft sinds juli 2008 weer de capaciteit om de site actueel te houden.

Er is een lichte toename te zien van het aantal bezoekers per maand. In 2006 werd de site gemiddeld 215 keer per maand bezocht, in 2008 was dat 280 keer. Opvallend is dat het aantal pagina's dat per bezoeker per keer bezocht wordt, gedaald is van 11 naar 5. Een verklaring hiervoor kan zijn dat (de achtergrond) informatie over de Integrale Inrichting Veluwerandmeren inmiddels bij belangstellenden bekend is en de site vooral wordt geraadpleegd om de stand van zaken en de ontwikkelingen te volgen.

4.5. Maatregelspecifieke middelen

In de periode tussen 2005 en 2008 zijn ook een groot aantal maatregelspecifieke middelen ingezet. Alle projecten die in deze periode zijn afgerond – vier in 2005, vier in 2006, drie in 2007 en drie in 2008 – zijn op een bijzondere manier geopend met medewerking van onder andere lokale bestuurders. In het overzicht 'stand van zaken' is te zien om welke maatregelen het gaat.

4.6. Presentaties, persberichten, interviews

Verder zijn verschillende middelen ingezet om IIVR onder een breed publiek bekend te maken dan wel om een specifieke groep te informeren. Tussen 2005 en 2008 zijn in totaal 26 presentaties gehouden voor diverse colleges, commissies, belangenorganisaties en verenigingen, zijn 18 persberichten uitgegaan en zijn 8 interviews gegeven.

De doelgroepen waarvoor de presentaties zijn gegeven zijn zeer divers. Als voorbeelden noemen we de Kamer van Koophandel Harderwijk, de colleges van Ge-deputeerde Staten van Gelderland en Flevoland, de raadscommissie Waterfront in Harderwijk, ANWB-consuls, de Commissie Ruimte van de provincie Flevoland, de Rotary Oldebroek en een delegatie uit Azerbeidzjan.

Daarnaast heeft IIVR in 2006 meegewerkt aan het eerste praktijkboek gebieds-ontwikkeling en aan de site van 'NederLandBovenWater'. Het boek is op 27 april 2006 tijdens de Spiegeldag gepresenteerd aan de toenmalige minister van VROM, mw. S.M. Dekker. Dhr. A.P. Delpeut, voorzitter van het Bestuurlijk Overleg Veluwerandmeren, heeft tijdens deze dag een presentatie gehouden.

Het tweede praktijkboek gebiedsontwikkeling wordt op 9 september 2009 aangeboden aan de huidige minister van VROM, mw. J.M. Cramer. Ook in dit boek is het project Veluwerandmeren opgenomen als koploper van gebiedsontwikkeling.



5

VERANTWOORDING FINANCIËN

5.1. Gezamenlijk IIVR-budget

De kosten van het totale IIVR-plan zijn in 2001 begroot op € 39 mln. Deze financiën worden door de betrokken overheden gezamenlijk opgebracht volgens de verdeelsleutel zoals in het Convenant is vastgelegd.

Door het wegvallen van de bijdrage van het Ministerie van VROM had het projectbureau van meet af aan de taak het ontstane 'gat' te dichten door middel van alternatieve geldstromen (subsidies). Uiteindelijk is de uitgavenkant verlaagd en niet de inkomstenkant verhoogd. Binnen het Rijk is de vervallen bijdrage van VROM door het Ministerie van Financiën opgevangen door middel van het verlagen van de Domeinvergoeding. Deze wordt geheven over elke m3 (rijks)-zand die uit de IIVR-(verdiepings)-maatregelen wordt geleverd aan afnemers buiten de rijksoverheid. Hiermee kon de totale begroting van IIVR verlaagd worden met € 1.5 mln.

Omdat de absolute bijdrage van de IIVR-partners niet wijzigt, is er wel sprake van een wijziging in de verdeelsleutel zoals eerder in het Convenant is vastgelegd. Deze verdeelsleutel wijzigt hiermee als volgt:

Financiële verdeelsleutel IIVR-budget	Oorspronkelijke begroting convenant 2001		Bijgestelde begroting Bestuurlijk Overleg mei 2007	
	Euro	Percentage	Euro*	Percentage
Gemeente Dronten	585.000	1,50	585.000	1,55
Gemeente Elburg	585.000	1,50	585.000	1,55
Gemeente Ermelo	195.000	0,50	195.000	0,52
Gemeente Harderwijk	585.000	1,50	585.000	1,55
Gemeente Kampen	50.000	0,13	50.000	0,13
Gemeente Nijkerk	50.000	0,13	50.000	0,13
Gemeente Nunspeet	390.000	1,00	390.000	1,04
Gemeente Oldebroek	50.000	0,13	50.000	0,13
Gemeente Putten	195.000	0,50	195.000	0,52
Gemeente Zeewolde	585.000	1,50	585.000	1,55
subtotaal gemeenten	3.270.000	8,38	3.270.000	8,66
Provincie Flevoland	2.000.000	5,13	2.000.000	5,32
Provincie Gelderland	2.000.000	5,13	2.000.000	5,31
Provincie Overijssel	0		0	
subtotaal provincies	4.000.000	10,26	4.000.000	10,63
Waterschap Veluwe	1.600.000	4,10	1.600.000	4,27
Waterschap Zuiderzeeland	200.000	0,51	200.000	0,53
subtotaal waterschappen	1.800.000	4,62	1.800.000	4,80
Ministerie van LNV	5.000.000	12,82	5.000.000	13,34
Ministerie van EZ	1.500.000	3,85	1.500.000	3,78
Ministerie van V&W (RWS)	21.930.000	56,23	21.930.000	58,78
subtotaal rijksoverheid	28.430.000	72,90	28.430.000	75,91
Subsidies	1.500.000	3,85	0	
Totaal financiering	39.000.000	100,00	37.500.000	100,00

* exclusief indexering

In het Convenant is een indexering afgesproken op basis van IBOI (Indexering Bruto Overheids Investerings) waarmee kostenstijgingen (inflatie) kunnen worden opgevangen. Het Bestuurlijk Overleg Veluwerandmeren (IIVR) heeft overigens in 2005 besloten de indexering gedurende 3 jaren niet toe te passen. Door het hanteren van een vrij stringente budgettering per maatregel is het gezamenlijk IIVR-budget met de indexering in de overige jaren toegenomen tot een totaalbedrag van € 39.778.681.

Bij aanvang van het IIVR-project is besloten om het budget dat voortkomt uit de jaarlijkse indexering van de bijdragen te reserveren voor onvoorziene uitgaven en tegenvallers.

5.2. Actualisering van kostenraming

Sinds de vaststelling van het IIVR-plan met bijbehorende kostenramingen hebben zich een aantal aanpassingen en wijzigingen voorgedaan die tot een actualisering van de kostenramingen hebben geleid.

Naast enkele kleine bijstellingen betreft het een tweetal omvangrijker aanpassingen:

- bij de optimalisatie van het IIVR-pakket in 2006 om tot een passende beoordeling in het kader van de Natuurbeschermingswet '98 te kunnen komen, zijn drie IIVR-maatregelen (NA1, WS1 en WS3) gewijzigd
- als gevolg van de verlaging van de Domeinvergoeding over het zand dat vanuit de IIVR- maatregelen aan de 'markt' wordt geleverd, moesten de begrotingen van de betreffende verdiepingsmaatregelen bijgesteld worden.

Dit heeft geleid tot de volgende bijstelling van de IIVR-kostenraming:

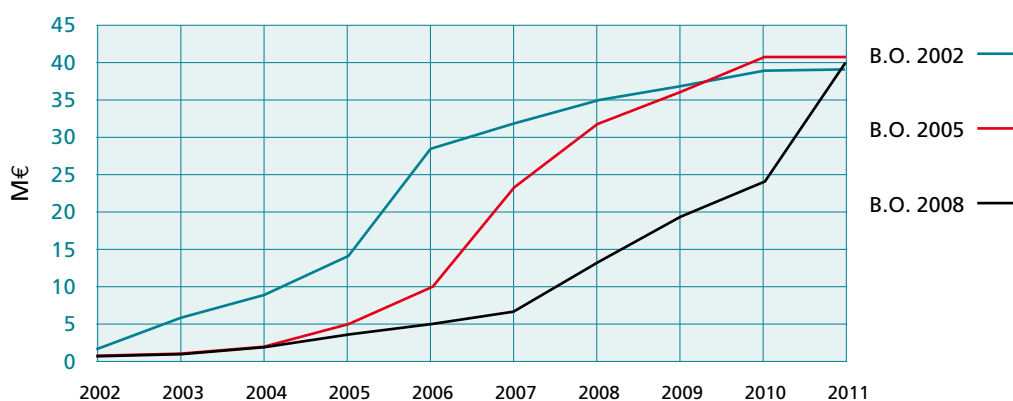
Kostenraming per IIVR-maatregel			
Maatregel	Code	Oorspronkelijk	Bijgesteld BO mei 2008
Verbeteren waterzuivering Harderwijk	WA 1	7.575	7.575
Stimuleren innamepunten afvalwater recreatievaart	WA 2		0
Onderzoeken aanpassing waterpeil	WA 3	115	68
Ontwikkelen rietzone Veluwemeer (vh beekmondungen)	NA 1	4.490	4.490
Ontwikkelen rietveld Elburg	NA 2	105	112
Aanleggen groen vangrail Polsmaten	NA 3	125	134
Aanleggen groene kruipunt Nuldernauw	NA 4	925	925
Aanleggen aalgoot Roggebotsluis	NA 5	30	86
Ontwikkelen natuur Harderwijk zuid	NA 6	310	310
Vergroten vaarmogelijkheden Veluwemeer	WS 1	5.355	5.500
Vergroten vaarmogelijkheden Wolderwijd	WS 2	2.000	1.250
Verleggen vaargeul Wolderwijd	WS 3		
Verdiepen bij Nulderhoek	WS 4	135	135
Verdiepen bij Roggebotsluis	WS 5	115	115
Egaliseren waterbodembai Elburg	WS 6	970	20
Markeren vaarroutes campings Veluwemeer	WS 7	5	
Aanleggen overdraagvoorzieningen kano's	WS 8	60	55

Vervolg kostenraming per IIVR-maatregel			
Maatregel	Code	Oorspronkelijk	Bijgesteld BO mei 2008
Herstellen historisch havenhoofd Elburg	OF 1	500	525
Aanleggen vissteiger mindervaliden	OF 2	110	83
Verbeteren sportvisvoorzieningen	OF 3	45	45
Stimuleren trekkershutten	OF 4		
Aanleggen recreatiegebied Bremerberg (vh stimuleren / faciliteren)	RF 1/2	2.000	2.000
Faciliteren dagrecreatie de Oase	RF 3	5	2
Faciliteren recreatievoorzieningen Harderstrand	RF 4	25	25
Aanleggen kustzone Zeewolde (vh Spiekerzand en stranden)	RF 5/6	2.570	2.570
Faciliteren dagrecreatie Erkemedstrand	RF 7		
Realiseren ecolint Elburg	OG 1	5.800	5.800
Aanleggen fietsroute Harderwijk - Elburg (oorspr. H-R: 2a en 2b samen)	OG2a	1.565	825
Aanleggen fietsroute Elburg - Roggebot	OG2b		740
Aanleggen observatiepunt Noordermerk	OG 3	50	50
Stimuleren informatiecentrum Randmeren	OG 4		116
Faciliteren out-door activiteitenterrein Horst	RG 1		
Faciliteren evenemententerrein Nulde noord	RG 2		
Creëren rietvrije schaatsroute Drontermeer	RG 3	25	32
Stimuleren fietspont Veluwemeer	RG 4		45
Project Bureau IIVR		3.991	3.892
Reserve IIVR t.b.v. onvoorziene uitgaven resp. tegenvallers			2.253
Begroting IIVR		39.000	39.779

5.3. Financiële voortgang

In de loop van de (begrotings)jaren is de meerjarenbegroting steeds aangepast als gevolg van de voortgang van de IIVR-maatregelen. Door m.n. de procedurele vertragingen bij de grote IIVR-maatregelen is het volume van de meerjarenbegroting steeds verder naar de laatste jaren van de IIVR-uitvoering geschoven. Dit levert het volgende beeld op.

Uitgavenreeks IIVR



Hoewel alles op alles gezet wordt om het IIVR-project in 2011 afgerond te hebben, lijkt het inmiddels toch moeilijk voorstelbaar ongeveer de helft van het IIVR-budget daadwerkelijk in de twee laatste uitvoeringsjaren te kunnen besteden.

5.4. Vooruitblik

Op dit moment is met circa eenderde van het IIVR-budget circa tweederde van de IIVR-maatregelen gereed gekomen. Dit zijn m.n. de kleinere maatregelen geweest. De grote complexe maatregelen vergen erg veel voorbereidingstijd. Overigens zijn voor deze maatregelen reeds de financiële verplichtingen aangegaan, met een gezamenlijk bedrag van € 19 miljoen. Wanneer de procedures rond deze grote IIVR-maatregelen (MER verdiepingen, vergunning op hoofdlijnen Natuurbeschermingswet) met goed gevolg zijn doorlopen, kunnen deze maatregelen ook in een beperkt aantal jaren gerealiseerd zijn. De verwachting is dat - met uitzondering van twee maatregelen (WS1 en OG1) - de looptijd van het IIVR-project twee extra jaren zal vergen. Het IIVR-budget is dan voor ca. 80 á 90 % besteed en het merendeel van de bestuurders acht het - vanwege hun verantwoordingsplicht - noodzakelijk om tot die tijd gezamenlijk bestuurlijk betrokken te blijven bij het IIVR.

Financieel is het mogelijk het IIVR-project (met een uitloop na 2010) af te ronden zonder extra bijdrage van de partners. Het IIVR-budget is toereikend om het totale IIVR-project volledig te realiseren. Omdat de formatie van het projectbureau IIVR al sinds 2006 geleidelijk is bijgesteld, is er op de begrotingspost 'projectbureau IIVR' voldoende ruimte om een bescheiden projectbureau nog een aantal jaren extra 'in de lucht te houden'.

Tenslotte is de post 'reserve IIVR' van voldoende omvang om de inflatie op te kunnen vangen en om onvoorziene uitgaven en tegenvallers te kunnen dekken. M.n. dit laatste blijft tot op het laatst van belang. Het vergroten van de vaarmogelijkheden (verdieping) van het Veluwemeer (WS1) is één van de laatste uit te voeren IIVR-maatregelen. Op een andere locatie in het IJsselmeergebied heeft de vondst van een archeologisch scheepswrak tot aanzienlijke meerkosten van de verdieping geleid. Een dergelijk risico moet bij het IIVR-project goed 'gedekt' blijven.

6

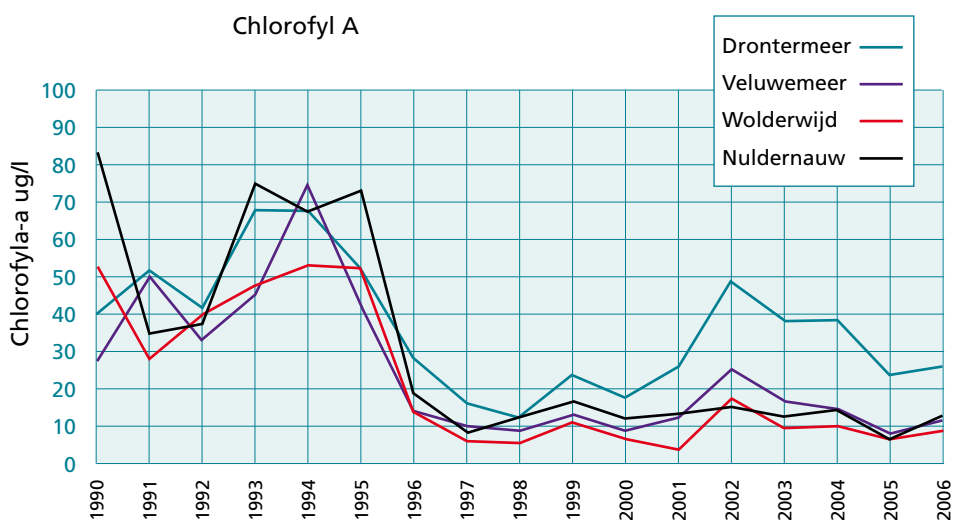
FYSIEKE ONTWIKKELINGEN IN HET VELUWERANDMERENGEBIED

6.1. Waterkwaliteit en -kwantiteit

De Veluwerandmeren vormen een goed voorbeeld van een relatief schoon watermilieu met groot doorzicht. Het waterpeil van de Veluwerandmeren wordt bepaald door enerzijds de wateraanvoer (via gemaal Lovink, de Veluwse beken en neerslag) en anderzijds de waterafvoer via Roggebotsluis en de Nijkerkersluis. Doordat het waterpeil in de Veluwerandmeren hoger is dan dat van de aanliggende meren kan dit onder vrij verval worden afgevoerd. Het huidige waterpeil is in de winter ongeveer 25 cm lager dan 's zomers. In het kader van IIVR is de maatregel 'Onderzoek aanpassen waterpeil' (WA. 3) uitgevoerd om de mogelijkheid van een natuurlijker waterpeil in beeld te brengen. Eind 2005 werd het onderzoek afgerond met de conclusie dat een seizoensgebonden peilbeheer onvoldoende perspectief biedt binnen de marges die veiligheid en scheepvaart stellen.

De afgelopen periode hebben zich geen significante veranderingen in de aan- en afvoer van water voorgedaan. Om het redelijk stabiele watermilieu van de Veluwerandmeren niet weer te laten omslaan naar de troebele toestand van vóór de jaren '90 dient de belasting door voedingstoffen (in hoofdzaak fosfaat) laag te zijn. Dat is een lastige opgave waarbij de aanleg van een extra zuiveringstrap op de rioolwaterzuiveringsinstallatie van Harderwijk (IIVR maatregel WA.1) helpt de hoeveelheid voedingstoffen die in het water komt verder te verlagen. Juni 2009 is de 4e trap van de rioolwaterzuivering in gebruik genomen. Naast deze maatregel wordt de doorspoeling met kalkrijk uitslagwater van het Flevolandse gemaal Lovink gezien als positief voor de stabiliteit van het systeem (kalkrijk water heeft een positieve invloed op kranswieren).

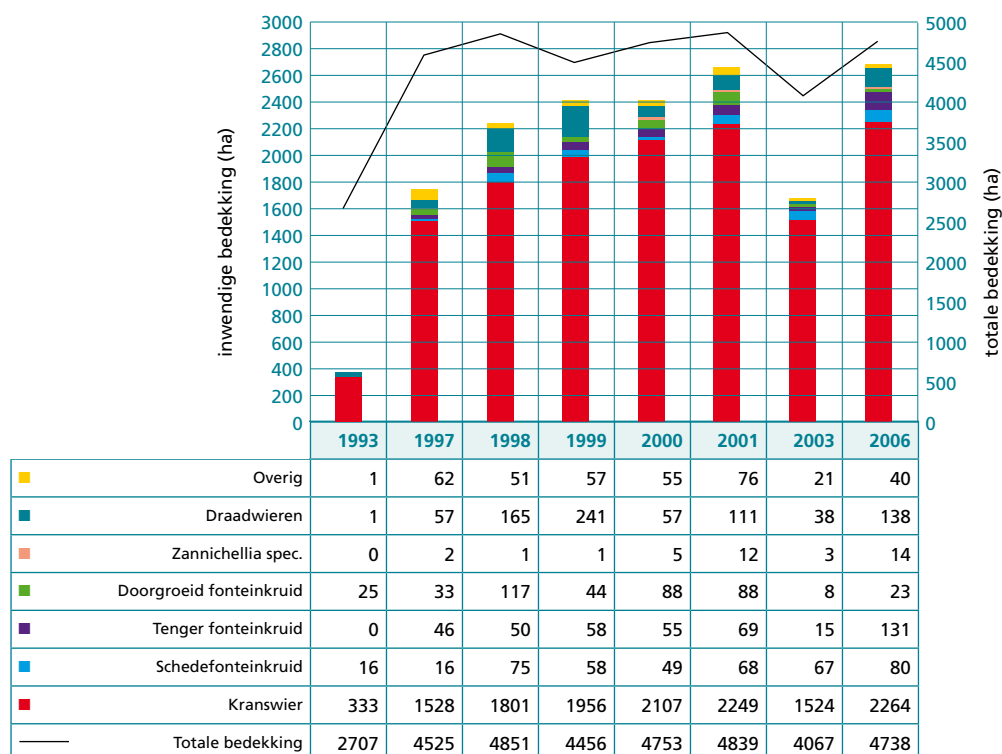
In 2002 nam in de Veluwerandmeren het gehalte aan fosfaat en chlorofyl-a (een maat voor algengroei) plotseling toe en daarmee nam het doorzicht af. Het Waterloopkundig Laboratorium heeft hiernaar in opdracht van Rijkswaterstaat gedaan, maar heeft de precieze oorzaak niet kunnen aanwijzen. Gelukkig bleek het om een tijdelijke situatie te gaan. Fosfaat, doorzicht en chlorofyl-a zijn weer op het niveau van 1998-2001 en voldoen aan de lange termijn doelstelling, namelijk een doorzicht > 1 meter en 0,04-0,06 mg/l fosfaat. Zowel qua chlorofyl-a als qua soortensamenstelling van het fytoplankton (algen) bevinden de Veluwerandmeren zich momenteel in een goede ecologische toestand (GET) en voldoen daarmee aan de Europese Kaderrichtlijn Water (KRW). De kans op terugkeer naar de vroegere situatie met dominantie van blauwalgen (Planktothrix) is klein.



6.2. Flora en Fauna

6.2.1. Waterplanten

Kranswieren zijn de dominante waterplanten in de Veluwerandmeren. Ze nemen ruim 80% van de totale bedekking voor hun rekening. Het overige deel van de bedekking bestaat hoofdzakelijk uit fonteinkruiden. De toename van fosfaat en de afname van het doorzicht in 2002 gingen samen met een afname in het kranswierareaal. De laatste onderzoeksresultaten laten zien dat de afname tijdelijk van aard was en dat het kranswierareaal weer op het oude niveau is en zich zelfs uitbreidt. Sinds de verwijdering van de Hardersluis in 2002 is er meer waterdynamiek waardoor een aantal waterplanten in de Veluwerandmeren zich makkelijker heeft kunnen verspreiden.



Om het effect van o.a. de IIVR maatregel 'Vergroten vaarmogelijkheden Veluwemeer' (WS1) op de kranswieren te kunnen inschatten, is in 2002 een verdiepingsproef gestart. Vier proefvakken van 50x50 meter zijn verdiept tot -1,50 NAP waarna de ontwikkeling van de kranswieren werd gevolgd. Na drie jaar bleek dat de bedekking met kranswier in de verdiepte proefvakken volledig was hersteld. Op grond van deze resultaten is aanbevolen om verdiepingen gefaseerd in tijd en ruimte uit te voeren zodat herstel van de vegetatie vanuit overgebleven kernen kan plaatsvinden.

6.2.2. Vissen

De visstand in de Veluwerandmeren wordt gedomineerd door brasem, blankvoorn en baars. Deze soorten maken samen ongeveer 80% van het totale visbestand uit.

Om het water in de Veluwerandmeren helder te houden mag de hoeveelheid brasem – een bodemwoelende vis – niet verder toenemen. Daarom wordt jaarlijks brasem uit de Veluwerandmeren verwijderd.

In 2002 was er een tijdelijke toename van fosfaat en een afname van doorzicht in het Veluwemeer. De toegenomen troebelheid maakte het voor brasem aantrekkelijk om, bijvoorbeeld via 'zijspui' Roggebotsluis, het gebied binnen te trekken. Daardoor nam de brasempopulatie in het gebied toe. Om verdere vertroebeling van het water tegen te gaan, werd door de beroepsvisserij meer brasem weggevangen dan de jaren ervoor en werd de brasemstand tot 25 kg/ha teruggebracht.

Het Veluwemeer werd de jaren na 2002 weer helderder waardoor de kansen van brasem afnamen. Jonge brasem gedijt in helder water minder goed dan jonge blankvoorn en baars. Dit heeft vooral te maken met het feit dat jonge brasem in helder water kwetsbaarder is dan bovengenoemde soorten. Jonge brasem valt eerder ten prooi aan roofvissen. Door de toename van de kranswieren en daarmee de afname van troebel water is behalve voor brasem ook voor pos en spiering (die nagenoeg geheel is verdwenen) de beschikbare habitat sterk gekrompen en is de biomassa navenant afgenomen.

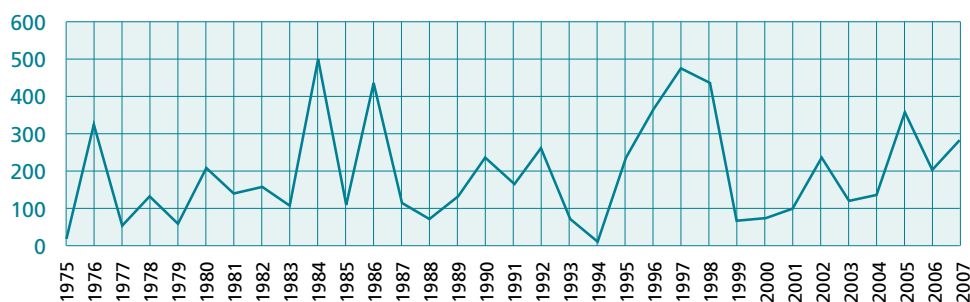
6.2.3. Vogels

In de Veluwerandmeren neemt de hoeveelheid en het aantal soorten watervogels nog steeds toe. De vogels profiteren van de goede waterkwaliteit en de relatief grote hoeveelheid waterplanten, vissen en schelpdieren in het gebied. Behalve de grote karekiet en de roerdomp voldoen alle aantallen beschermde vogelsoorten aan de instandhoudingsdoelen in het kader van Natura 2000 voor dit gebied.

Bij de ontwerpaanwijzing van de Veluwerandmeren als Natura2000-gebied zijn in 2007 ten opzichte van de aanwijzing als Vogelrichtlijngebied nog twee vogelsoorten toegevoegd aan de lijst van beschermingssoorten. Dit betekent dat bij het volgen van de MER 'Verdiepingen Veluwemeer en Wolderwijd' en de 'Natuurbeschermingswetvergunning op hoofdlijnen' nu ook met deze soorten rekening moet worden gehouden. Voor één soort (brilduiker) zou het IIVR-project mogelijk tot significante effecten kunnen leiden. Extra onderzoek was nodig om hierover duidelijkheid te krijgen.

De groei van de populatie knobbelzwanen (geen beschermde soort) is uiteindelijk gestabiliseerd waardoor de voedselconcurrentie voor de kleine zwaan (wél een beschermde soort) vanuit dit oogpunt niet verder toeneemt. In het Veluwemeer lijken de aantallen kleine zwanen weer toe te nemen. Waarschijnlijk heeft dit te maken met een betere afstemming van het moment van peilverlaging (waardoor voedsel toegankelijker wordt) en het moment (de winterperiode) waarop de kleine zwaan in het gebied aanwezig is.

Seizoensgemiddelden kleine zwaan



6.2.4. Macrofauna

De laatste jaren komen grote dichtheden driehoeksmosselen voor in de Veluwerandmeren. Ook het aantal korfmosselen (een nieuwe exoot) neemt toe (zie grafiek 2000-2008). Deze toename levert een substantiële bijdrage aan de filtratiecapaciteit van de schelpdierenpopulatie. Daarnaast spelen de mosselen een rol in de toename van de (aantallen) mosseletende watervogels.

De ontwikkeling (hoeveelheid en samenstelling) van deze macrofauna (ongewervelde dieren als driehoeksmosselen, slakken enz.) wordt momenteel sterk beïnvloed door het jaarlijks arriveren van nieuwe exoten. Voorbeelden hiervan zijn bijvoorbeeld de bovengenoemde korfmossel, maar ook de Slanke Aasgarmaal die tegenwoordig massaal voorkomt tussen vooral water- en oeverplanten. Vissen als de baars profiteren hiervan.

6.3. Recreatie en overig gebruik

6.3.1. Watersport

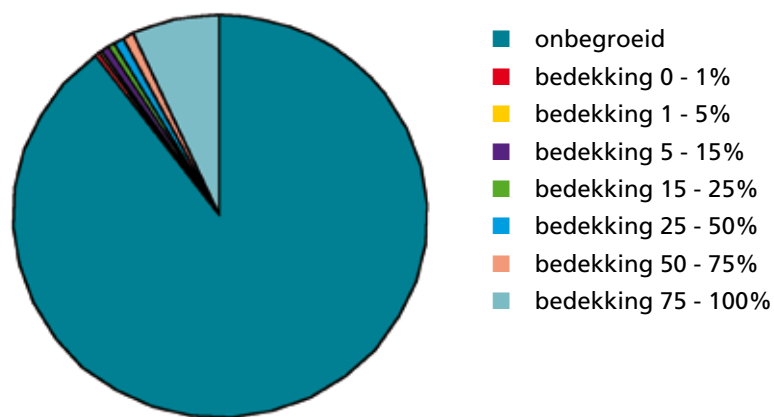
Het Veluwerandmerengebied kent welgeteld 29 havens. Het merendeel (21) is commercieel van opzet, de overige 8 zijn gemeente-, stichtings- en verenigingshavens. Het totaal aantal vaste ligplaatsen in het Veluwerandmerengebied bedraagt momenteel circa 6300 en laat daarmee een kleine stijging zien t.o.v. voorgaande jaren. De gemiddelde bezetting van de havens binnen het Veluwerandmerengebied is met 92% hoog te noemen. In het Nuldernauw is de bezetting zelfs 100%.

In 2001 is de Stichting Gastvrij(e) Meren opgericht met als doel kwaliteitsverbetering van het watersportvaargebied in het gehele randmerengebied. In 2004 leidde dit initiatief tot realisatie van ca. 240 aanlegplaatsen in het gebied. In het voorjaar van 2005 werden nog eens 70 aanlegplaatsen opgeleverd.

De aantalverhouding tussen zeil- en motorboten is ongeveer 1 op 1. De gemiddelde bootlengte bedraagt zo'n 8,7 meter. Het aantal betalende bezoekers (passanten) van jachthavens laat een lichte daling zien t.o.v. de jaren ervoor. Een duidelijke oorzaak hiervoor is niet aan te wijzen, maar zeker is dat factoren als economische omstandigheden, weersgesteldheid, de ontwikkeling van grotere schepen en overlast van waterplanten een rol spelen.

Wat dat laatste betreft: vanuit gemeentes en watersportverenigingen komen jaarlijks steeds meer klachten dat schepen vastlopen of evenementen niet door dreigen te gaan als gevolg van de toename van waterplanten.

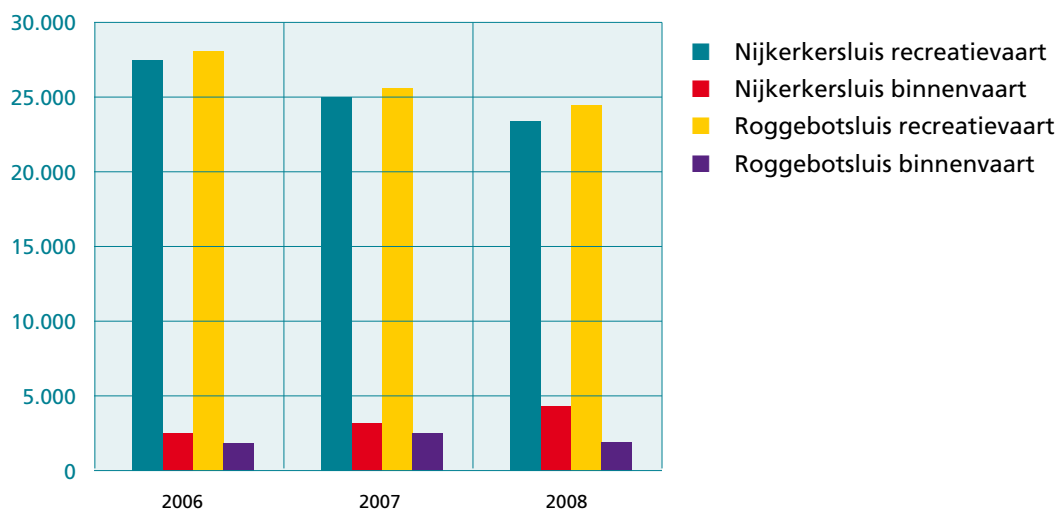
Fonteinkruidbegroeiing 2006



Door Rijkswaterstaat wordt jaarlijks op de – voor de watersport – meest hinderlijke plaatsen 50 ha. fonteinkruid gemaaid. Dit valt qua natuurbeschermingswet onder 'bestaand gebruik'. Gezien de toename van het aantal klachten bestaat de behoefte aan een vergunning om een groter areaal te mogen maaien.

Vanuit het IIVR-project is een aantal maatregelen geformuleerd die de vaarmogelijkheden in de Veluwerandmeren moeten verbeteren. Dit zijn o.a. de verdiepingen bij Nulderhoek, die in het Veluwemeer en Wolderwijd en het verleggen van de vaargeul Wolderwijd (WS1 t/m WS4).

Aantal passages



6.3.2. Fietzers

Het Veluwerandmerengebied is ook aantrekkelijk voor fietsers. Dat blijkt o.a. uit de vele deelnemers die op de Landelijke Fietsdag het gebied doorkruisen. In het inrichtingsplan IIVR is daarom ook aan het belang van deze recreanten gedacht. Zo wordt tussen Harderwijk en Roggebot (OG2) een doorgaande fietsroute aangelegd, zo dicht mogelijk langs de kust. Het in voorbereiding zijnde observatiepunt Noordermerk (OG3) zal straks een rustpunt langs deze route vormen. Een andere, al gerealiseerde IIVR-maatregel is de fietspont tussen Biddinghuizen en Nunspeet (RG4) dat 155 dagen per jaar vaart, in de periode van mei tot en met september. Deze waterverbinding maakt het mogelijk het 'rondje Veluwemeer' (normaal ruim 40 km) in te korten. In de periode 2005-2008 hebben ruim 25.400 fietsers, wandelaars en skaters dankbaar gebruik van gemaakt van de fietspont.

6.3.3. Overige recreatie

Om alle watersporters, dagjesmensen, cultuurliefhebbers, plattelandstoeristen e.d. te faciliteren, bevinden zich in het Veluwerandmerengebied meer dan 10.000 kampeerplaatsen, 3.000 hotelbedden, 3.000 vakantiebungalows en 20 trekkershutten (een stimuleringsmaatregel van IIVR, OF4). Bijna 80% van de bezoekers komt uit eigen land. De overige 20 % komt voor het merendeel uit Duitsland, maar ook Belgen en (steeds meer) Engelsen weten het Veluwerandmerengebied te vinden.

Voor deze bezoekers biedt het Informatiecentrum Veluwerandmeren (IIVR-maatregel OG4) een prima mogelijkheid om zich op speelse en interactieve wijze te laten informeren over de recreatiemogelijkheden en de natuur in het gebied. Ook de (cultuur)historie en het waterbeheer komen in het Informatiecentrum uitgebreid aan bod. Afgelopen jaar heeft het Informatiecentrum Veluwerandmeren haar eerste seizoen gedraaid en kon het in oktober de 1000ste bezoeker verwelkomen.



ONTWIKKELINGEN IN DE RUIMTELIJKE CONTEXT VAN DE IIVR-SAMENWERKING

Het IIVR-plan is in de periode 1996-2001 tot stand gekomen en in 2001 vastgesteld. De tijd staat natuurlijk niet stil. Nieuwe ontwikkelingen dienen zich aan, nieuwe kansen worden benut, nieuwe problemen geconstateerd en aangepakt.

7.1. Gebiedsontwikkeling in de praktijk

Ook bij de Veluwerandmeren blijkt dat gebiedsontwikkeling in de praktijk een weerbarstig proces is. In 2001 werd door raden en staten ingestemd met een breed gedragen IIVR-inrichtingsplan en overheerste het gevoel 'en nu nog even uitvoeren'. Voor die uitvoering was maar liefst negen jaar uitgetrokken en dat leek toen een heel lange periode. Ondanks een goede voorbereiding (1996-2001) is na vaststelling van het IIVR-plan in 2001 toch aanzienlijke vertraging opgetreden. Voor het totale IIVR-project zijn twee beleidsaanpassingen te noemen als belangrijkste oorzaken van vertraging:

a. Zandwinbeleid

In 2001 was bij Rijkswaterstaat een actualisatie gaande met betrekking tot het zandwinbeleid in het IJsselmeergebied. In dit vernieuwde zandwinbeleid waren ook de IIVR-verdiepingen (WS 1 t/m 6) opgenomen. Op deze manier zouden deze IIVR-verdiepingen hun wettelijk kader krijgen op basis waarvan ontgrondvergunningen door het Bevoegd Gezag (RWS) verleend zouden kunnen worden. Ten tijde van de vaststelling van het IIVR-plan (2001) had de ontwerpbeleidsnota 'Zand boven Water 2/MER' al ter inzage gelegen.

Echter, in 2002 werd besloten dat het bouwgrondstoffen-dossier niet (meer) tot de kerntaken van Verkeer en Waterstaat behoorde. De lopende PKB-procedure voor het Structuurschema Oppervlakedelfstoffen II werd gestaakt, waardoor ook de titel en noodzaak voor een regionaal beleidskader voor de zandwinning in het IJsselmeergebied verviel. De regionale beleidsontwikkeling met betrekking tot zandwinning, inclusief het MER 'Zand boven Water 2', werd daarmee stopgezet. Hiermee verviel tevens het wettelijk kader voor de geplande IIVR-verdiepingen.

Nadat de gevolgen van dit bestuurlijke besluit waren uitgekristalliseerd, is Rijkswaterstaat in 2004 vanuit IIVR gestart met het MER 'Verdiepingen Veluwemeer en Wolderwijd'. Door de relatie met de (gewijzigde) Natuurbeschermingswet (zie hieronder) vergt het opstellen van dit MER veel (onderzoek)-tijd. Momenteel is de verwachting dat de mer-procedure 'Verdiepingen Veluwemeer en Wolderwijd' eind 2009 kan zijn afgerond.

b. Natuurbeschermingsbeleid

Ten tijde van de vaststelling van het IIVR-plan (2001) waren de Veluwerandmeren aangewezen als drie afzonderlijke Speciale Beschermingszones in het

kader van de Europese Vogelrichtlijn. In 2003 is het ondiepe gedeelte van Veluwemeer / Wolderwijd door het Ministerie Van LNV aangemeld als Speciale Beschermingszone in het kader van de Europese Habitatrichtlijn. In oktober 2005 werd de wijziging van de Natuurbeschermingswet (Nbw'98) van kracht waarin de doorwerking van beide Europese richtlijnen in de Nederlandse wetgeving is verankerd. In 2007 heeft het Ministerie van LNV een ontwerp-aanwijzingsbesluit van het Natura 2000-gebied Veluwerandmeren afgekondigd.

Cruciaal voor het IIVR-project is een 'passende beoordeling' zowel in het kader van de vergunning-verlening Nbw'98 als in het kader van het MER 'verdiepingen Veluwemeer en Wolderwijd'. Daarin speelt het 'cumulatieve effect' een wezenlijke rol.

Uit het RIZA-rapport 'Inschatting ecologische ontwikkelingen Veluwerandmeren 2005' bleek echter, dat de cumulatieve effecten groter zouden worden dan verantwoord was. Het Bestuurlijk Overleg IIVR heeft daarom in mei 2006 opdracht gegeven om de vier maatregelen met het grootste ecologisch effect bij te stellen en het totaal aan maatregelen tot een 'passend Veluwerandmerenpakket' te smeden. In november 2006 is het Bestuurlijk Overleg IIVR akkoord gegaan met een actualisatie van het IIVR-plan in de verwachting dat hiermee het Veluwerandmerenpakket door het Bevoegd Gezag als 'passend' beoordeeld kan worden. Toen in de laatste fase (ontwerp-aanwijzingsbesluit Natura 2000) nog twee beschermingssoorten werden toegevoegd waarvan voor één soort (brilduiker) het IIVR-project mogelijk tot significante effecten zou kunnen leiden, was extra onderzoek nodig om hierover finale duidelijkheid te krijgen.

Voor de 'buitenwacht' is het echter onbegrijpelijk en moeilijk uit te leggen dat - terwijl 19 overheden in 2001 een IIVR-plan vaststellen - het doorlopen van de benodigde procedures - bij diezelfde overheden - nog eens zoveel jaren moet vergen. Regelmatig wordt verzucht: 'we waren het over het plan allemaal eens, waarom dan al dit gedoe nog. Het lijkt erop dat de overheden slechts elkaar bezighouden!'.

Het moet erkend worden dat voor een project als IIVR, dat al in 1996 gestart is, de 'uiterste houdbaarheidsdatum' voelbaar begint te worden. Door alle persoonlijke wisselingen in de afgelopen jaren (bestuurlijk, ambtelijk en bij belangenorganisaties) zijn er nog maar weinig direct betrokkenen die de 'groene soep' in de Veluwerandmeren nog hebben meegemaakt. Dat brengt met zich mee dat aanleiding en doel van het project vervagen en steeds meer energie nodig is om (de essentie van) het project op de prioriteitenlijst te houden. Er dienen zich nieuwe projecten aan vanuit een nieuwe generatie van de 6 B's (burgers, bestuurders, beleidsmedewerkers, belangenorganisaties, beheerders en bedrijven). Het is zaak om het IIVR-project zo spoedig mogelijk af te ronden. Wellicht is het zelfs aan te bevelen om de nog niet afgeronde onderdelen na 2010 in een nieuw beheers- en ontwikkelingsprogramma voor de Veluwerandmeren onder te brengen.

7.2. Nieuwe plannen van rijk, provincies en gemeenten

Elk plan of project is het product van zijn tijd. Waren in het IIVR-plan waterkwaliteit, natuur en recreatie nog de belangrijkste items, in deze tijd zijn klimaatsverandering, veiligheid en duurzaamheid daar nadrukkelijk bij gekomen. Niet voor niets is in 2007 in IIVR-kader gesproken over het toekomstig peilbeheer in de Veluwerandmeren, uitmondend in een advies aan de Staatssecretaris van Verkeer en Waterstaat. In het Nationaal Waterplan wordt nu in een intermezzo aandacht geschonken aan IIVR en de Veluwerandmeren. Ook het aangrenzende project IJsseldelta Zuid (bypass Kampen) is geënt op veiligheid en duurzaamheid. Eventuele consequenties van dergelijke nieuwe ontwikkelingen worden binnen het IIVR-project zoveel als mogelijk is, meegenomen in de nog te realiseren maatregelen.

Ook verdere uitwerking van vigerend beleid zorgt ervoor dat onderdelen van het IIVR-plan ter discussie komen. Zo is de ligging van het Groene Kruispunt Nuldernauw nog eens tegen het licht gehouden in relatie tot de Robuuste Ecologische VerbindingsZone Oostvaardersplassen – Veluwe – Reichswald. Uiteindelijk hebben de bestuurders van Gelderland, Flevoland en de direct betrokken gemeenten in goed overleg besloten het Groene Kruispunt toch op zijn (IIVR)-plaats te houden.

Bovenstaande voorbeelden illustreren hoe nieuwe plannen en het IIVR-inrichtingsplan op elkaar kunnen inspelen. Sinds het Inrichtingsplan Veluwerandmeren (2001) zijn vele nieuwe plannen gelanceerd door rijk, provincies en gemeenten. Zoals in het Convenant is afgesproken, wordt het Inrichtingsplan Veluwerandmeren in m.n. gemeentelijke en provinciale plannen als één van de uitgangspunten genoemd en worden de IIVR-maatregelen hierin planologisch verankerd. De komende jaren zal hier vanuit de projectorganisatie aandacht naar blijven uitgaan.

Eén van de zorgpunten daarbij is de verankering van de maatregel 'Ecolint Elburg' in een nieuw bestemmingsplan van de gemeente Elburg. Ondanks ondertekening van het Convenant heeft de gemeenteraad van Elburg – door middel van een motie - het College van B&W opdracht gegeven een bestemmingsplan voor deze kuststrook te maken dat niet strookt met de afspraken in IIVR-verband. De provincie Gelderland beraadt zich op welke wijze zij haar planologische bevoegdheden zal inzetten.

7.3. Actualisering van overige ontwikkelingen buiten IIVR

Voor het IIVR-project is het belangrijk om naast de eigen maatregelen ook de ontwikkelingen van andere projecten in het gebied te volgen, omdat die hun weerslag (kunnen) hebben op de uitvoering van IIVR-maatregelen en omgekeerd. Een overzicht van de voortgang van zowel de IIVR-maatregelen als de 'overige ontwikkelingen' wordt door het projectbureau Veluwerandmeren halfjaarlijks geactualiseerd en verspreid binnen en buiten IIVR-verband. In de loop van de tijd zijn vele 'overige ontwikkelingen' toegevoegd aan de lijst, maar zijn er ook projecten van de lijst afgevoerd omdat ze gereed kwamen of in de initiatieffase zijn bleven steken.

Lopende projecten met directe raakvlakken met IIVR zijn o.a. Waterfront Harderwijk, IJsseldelta Zuid (bypass Kampen), Gebiedsontwikkeling Harderwijk-Elburg, Nunspeet aan Zee, Natte As, zandwinning en het beheersplan Natura 2000. Daarbij blijkt dat het IIVR-project m.n. op het gebied van de Natuurbeschermingswet een voorloper is. In het samenwerkingsverband IIVR worden kennis, informatie, documenten en ervaringen daarom op constructieve wijze gedeeld.

Hoewel het geen directe taak is, wordt het Projectbureau Veluwerandmeren toch regelmatig betrokken bij beheersaangelegenheden. Het betreft bijvoorbeeld - de ecologische effecten - van het maaien van waterplanten, het beheer van aanlegplaatsen (St.Gastvrije Meren), de overdracht van het natuurbeheer aan Staatbosbeheer (rietzone Veluwemeer) en handhavingcoördinatie (rondom ecolint). Vanuit de gebiedskennis kan het projectbureau daarin zonder al te veel tijdsbeslag op een goede manier faciliteren.





VOORUITBLIK

Als opmaat voor een herijking van IIVR in 2009 zijn in het laatste kwartaal van 2008 en in het eerste kwartaal van 2009 alle direct betrokken bestuurders en ambtenaren geconsulteerd door de heren J.C. van der Perk en P.T.J.C van Rooy. Centraal stonden behaalde of nog te verwachten resultaten van IIVR alsook een doorkijk naar de toekomst van het gebied waarvan IIVR deel uitmaakt. Van de consultatieronde is een apart verslag gemaakt (zie bijlage). In dit hoofdstuk zijn de resultaten van de gesprekken vanuit het perspectief van de periode na 2009 uitgewerkt.

8.1. Afronding van IIVR in 2012

Op dit moment is tweederde van de maatregelen gerealiseerd met een derde van het budget. De vertraging als gevolg van nieuwe procedures treft vooral de ruimtelijk ingrijpende maatregelen. Het budget voor het merendeel van deze maatregelen is in de afgelopen jaren reeds in financieringsovereenkomsten vastgelegd.

Waar de convenantperiode eindigt op 31 december 2010, staan alle bestuurders positief tegenover verlenging van de samenwerking met twee jaar tot 31 december 2012. Zij het dat het convenant de mogelijkheid laat het integraal te verlengen, verdient het aanbeveling afspraken over investeringen in 2011 en 2012 vast te leggen in een realisatieovereenkomsten. Wat wel en niet van IIVR mag worden verwacht, is daarmee voor alle partners helder. Verlenging van de samenwerking met twee jaar is mogelijk binnen het bestaande budget als gevolg van bereikte winst door werk met werk te maken. Verlenging met twee jaar impliceert in de ogen van vrijwel alle bestuurders dat ook het projectbureau en de geldstromen twee jaar langer door Rijkswaterstaat worden gefaciliteerd. Unaniem is de wens uitgesproken het lopende programma gezamenlijk af te ronden.

8.2. Suggesties voor vormen van samenwerking vanaf 2013

Sommige geïnterviewden zien geen enkele meerwaarde ten opzichte van andere bestaande verbanden en wijzen op nieuwe wetgeving zoals Natura 2000, waardoor herhaling van wildgroei van initiatieven in hun beleving is uitgesloten. Verbanden die zijn genoemd zijn regionale gemeentelijke samenwerkingsverbanden, het regionaal bestuurlijk overleg Rijn-Midden, Beheerplan Natura 2000, enzovoorts. Anderen voelen voor een jaarlijks bestuurlijk uitwisselingsoverleg, maar betwijfelen ook zelf of dit een lang leven beschoren is.

Weer anderen voelen voor een platform voor beheer en onderhoud, er van uitgaande dat niet alles automatisch via reguliere activiteiten goed komt. Denk aan de huidige discussies over maaibeheer van waterplanten, beheer van aanlegplaatsen en andere beheersactiviteiten die bepalend zijn voor de kwaliteit van het recreatieve gebruik van de randmeren als deel van het waterrijke IJsselmeergebied.

Ook is de levensduur van infrastructuur als de Nijkerkersluis, de Roggebotsluis en de provinciale Elburgerbrug eindig en kan de keuze van 'opvolgers' van invloed zijn op de gebiedskwaliteit.

Tijdens enkele gesprekken is de suggestie gedaan te inventariseren of sprake is van nieuwe initiatieven en zo ja of daarvoor een nieuw programma nodig is. Als concreet voorbeeld is 'Nunspeet aan zee' genoemd en in meer abstracte termen zijn activiteiten genoemd die voortkomen uit beleid (Nationaal Waterplan, Kaderrichtlijn Water, Toekomstvisie Markermeer IJsselmeer, Stroomgebiedsbeheerplan, Beheerplan Rijkswateren, etc.). Mocht er op een groter schaalniveau, bijvoorbeeld voor (delen van) het IJsselmeergebied, behoefte bestaan aan een procesaanpak vergelijkbaar met die van IIVR dan kunnen praktijkervaringen van IIVR worden ingezet.

Het één-op-één opschalen van de participatieve benadering is waarschijnlijk niet mogelijk. Waar Kampen vanwege de fysieke afstand nu al amper iets heeft met Nijkerk en andersom, kan niet worden verwacht dat gemeenten en inwoners van beide gemeenten warm lopen voor een verband met Lelystad of zelfs Volendam en Enkhuizen. Een hoger schaalniveau leidt ook tot een hoger abstractieniveau. Hiervoor zijn rijk, provincies en afvaardigingen van gemeenten en waterschappen de aangewezen partijen. Zij zijn in staat één of meer programma's te ontwikkelen, die lokale projecten gefaseerd kunnen legitimeren en ondersteunen.

8.3. Opties voor samenwerking vanaf 2013

	Opties voor samenwerking	Sterke punten	Zwakke punten
1	Geen samenwerkingsverband	Geen aparte structuur.	Kans dat samenhang verdwijnt en dat elke organisatie (wederom) eigen spoor bewandelt.
2	Jaarlijks uitwisselingsoverleg	Roulerend gastheer en geen aparte structuur.	Te vrijblijvend en grote kans op geleidelijk afhaken van bestuurders.
3	Nieuw realisatieprogramma VRM	Continuïteit in ontwikkeling van gebied inclusief beheer en onderhoud.	Van project naar een langjarige structuur en mogelijk in belang van slechts enkele partners.
4	Nieuw levenscyclusprogramma VRM	Borging vasthouden en verrijken van bereikte kwaliteiten, iets dat thans niet is geregeld.	Taakuitbreiding ten opzichte van de van huidige structuur (IIVR).
5	Stichting ontwikkeling & beheer VRM	Beproefde structuur voor borging continuïteit ontwikkeling en beheer en onderhoud.	Democratische legitimatie is amper af te dwingen. Is toeval als het goed lukt.
6	Aanpak Randstad Urgent	Relatief snelle realisatie van nationale en regionale projecten.	Te zware structuur voor lokale projecten en gemis van beheer en onderhoud.
7	Uitvoeringsagenda VenW (NWP, KRW, TMII, SGBP, BPRW, et cetera)	Aandacht voor de lange termijn.	Nog te abstract en te veel afstand tot vraaggestuurde lokale maatregelen.
8	Publiek gebiedsfonds binnen mogelijk extra experimenteeruimte van het kabinet (zie agenda van het publiekprivate programma gebiedsontwikkeling NederLandBovenWater)	Na eenmaal afspraken over een verdeelsleutel een werkbare vorm die voordelen van een stichting en een nieuw programma combineert.	Vooralsnog experimenteel van karakter, met in Nederland nog amper ervaringen.

9

BESLUITEN BESTUURLIJK OVERLEG VELUWERANDMEREN

D.D. 14 MEI 2009

9.1. Verlenging uitvoeringsperiode met twee jaar

Tijdens de consultatiegesprekken in het najaar 2008 is door de IIVR-bestuurders de voorkeur uitgesproken om het programma zoals vastgelegd in het Inrichtingsplan Veluwerandmeren gezamenlijk af te ronden. Daarbij zijn bestuurders positief over verlenging van de uitvoeringsperiode met twee jaar, tot 31 december 2012.

Het convenant dat in 2001 is afgesloten biedt de mogelijkheid tot integrale verlenging. Het verdient echter aanbeveling afspraken over investeringen in 2011 en 2012 vast te leggen in aparte (taak-stellende) realisatieovereenkomsten. Verlenging van de samenwerking met twee jaar is mogelijk binnen het bestaande budget.

Advies van de Klankbordgroep:

De Klankbordgroep IIVR steunt het advies tot verlenging van de uitvoeringsperiode met twee jaar. De Klankbordgroep ziet de periode 2009 - 2010 als periode van voorbereiding voor een besluit over eventuele samenwerking na 2012 waarbij zij het belang van continuïteit (in de ontwikkeling van het gebied en in het bewaken van de balans tussen natuur en recreatie) en van een sterke organisatie onderstreept.

Het Bestuurlijk Overleg besluit:

- de IIVR-samenwerking met twee jaar te verlengen tot 31 december 2012
- taakstellende realisatieovereenkomsten te sluiten in lijn met bestaande overeenkomsten
- de bestaande organisatie te continueren

9.2. Programma

Alle bestuurders zien IIVR als een programma met een duidelijk begin en einde. Voor het programma zoals vastgelegd in het Inrichtingsplan Veluwerandmeren valt het doek op 31 december 2012. Wel is door bestuurders de suggestie gedaan in de loop van 2009 te inventariseren of nieuwe initiatieven in het gebied en/of hiaten in beheer en onderhoud aanleiding vormen voor een nieuw programma vanaf 2013.

Het Bestuurlijk Overleg geeft het projectbureau IIVR opdracht om in het komende halfjaar te inventariseren in hoeverre er sprake is van nieuwe initiatieven voor het Veluwerandmerengebied en hiaten in beheer en onderhoud.

9.3. Samenwerking

De vraag of er behoefte is aan (een vorm van) samenwerking na 2012 is door de bestuurders uiteenlopend beantwoord. Een gezamenlijk standpunt is dat pas na inventarisatie van nieuwe initiatieven in het Veluwerandmerengebied en van mogelijke hiaten in beheer en onderhoud een gedegen besluit kan worden genomen of (en welke vorm van) samenwerking gewenst is.

Het Bestuurlijk Overleg besluit om tijdens het volgende Bestuurlijk Overleg (te houden vóór de Gemeenteraadsverkiezingen van 3 maart 2010):

- de resultaten van de inventarisatie te bespreken
- een koers uit te zetten voor de toekomst

8.4. Draagvlak / verankering

Op 3 maart 2010 zijn er Gemeenteraadsverkiezingen. De ervaring leert dat dat een wijziging in de samenstelling van het Bestuurlijk Overleg Veluwerandmeren met zich meebrengt. Om reden van draagvlak / verankering lijkt het raadzaam een besluit over de koers in de nieuwe samenstelling van het Bestuurlijk Overleg te nemen. Om de nieuwe wethouders de tijd te geven zich in te werken wordt voorgesteld de vergadering van het Bestuurlijk Overleg van mei 2010 te verschuiven naar najaar 2010.

Het Bestuurlijk Overleg besluit om pas tijdens het Bestuurlijk Overleg in het najaar van 2010 (eerste overleg ná de Gemeenteraadsverkiezingen van 3 maart 2010):

- op grond van de uitgezette koers een voorkeur uit te spreken voor één of enkele opties voor samenwerking vanaf 2013
- het projectbureau IIVR opdracht te geven voor de verdere uitwerking van de optie(s) en de uitgewerkte voorkeuroptie uiterlijk vast te stellen tijdens het Bestuurlijk Overleg van mei 2012

RESULTATEN EVALUATIEVE CONSULTATIERONDE 2008 / 2009

1. Inleiding

Als opmaat voor een herijking van IIVR in 2009 zijn in het laatste kwartaal van 2008 en in het eerste kwartaal van 2009 alle betrokken bestuurders geconsulteerd door de heren J.C. van der Perk en P.T.J.C. van Rooy. Centraal stonden behaalde of nog te verwachten resultaten van IIVR alsook een doorkijk naar de toekomst van het gebied waarvan IIVR deel uitmaakt. Tijdens de consultaties is voor de structuur gebruik gemaakt van negen vragen met verschillende waarderingsmogelijkheden. In de onderhavige rapportage zijn deze vragen te herleiden, zij het dat reacties op enkele vragen aanleiding gaven tot meer punten. Voor zover vragen en reacties puur betrekking hebben op IIVR-aangelegenheden maken zij ook deel uit van de verantwoordingsrapportage 2009, die ter bespreking voorligt tijdens het Bestuurlijk Overleg op 14 mei 2009. Voor zover vragen en reacties verder reiken dan IIVR kunnen zij separaat aan de orde komen tijdens het Bestuurlijk Overleg.

2. Realisatie van maatregelen in het gebied

IIVR heeft veel tot zeer veel bijgedragen aan realisatie van maatregelen in het Veluwerandmerengebied. Na een innovatief proces (voorloper van gebiedsontwikkeling) is ook de realisatie innovatief ter hand genomen (blijvend vraaggestuurd en met focus op investeringsresultaat). Door daadkracht, vasthoudendheid en samenhang is aantoonbaar het verschil gemaakt. Zo heeft IIVR als samenwerkingsverband in hoge mate bijgedragen aan het constructief doorlopen van procedures in het kader van Natura 2000. Vrijwel zeker zouden separaat opererende organisaties daarin minder effectief zijn geweest.

3. Verbetering van de ruimtelijke kwaliteit

IIVR heeft veel bijgedragen aan verbetering van de ruimtelijke kwaliteit van het gebied. De zonering in het inrichtingsplan blijkt in dit verband richtinggevend. Met de maatregelen is kwaliteit toegevoegd en is vooral verrommeling voorkomen. De waterkwaliteit was al goed als resultaat van het vorige programma BOVAR. Door IIVR is de waterkwaliteit goed gebleven en is een buffer ingebouwd voor toekomstige ontwikkelingen, om de kans op terugval naar groene soep verder te verkleinen. Naast fysieke resultaten heeft IIVR ook bijgedragen aan een cultuurverandering in relatie tot water en natuur. Thans is het vanzelfsprekend dat voorafgaande aan ruimtelijke ontwikkelingen water- en natuurinclusief wordt gedacht.

4. Samenwerking tussen betrokken overheden

IIVR heeft heel wisselend bijgedragen aan samenwerking tussen betrokken overheden. Het varieert van weinig tot zeer veel, met een accent op veel. Velen geven te kennen dat de randmeren mentaal niet langer aan de rand van het oude en het nieuwe land liggen maar een blauwe as vormen in één of meer interprovinciale regio's. Voor een deel is de samenwerking via het Projectbureau verlopen. De continue kwaliteit van het projectbureau is herhaaldelijk genoemd als belangrijke verklaring voor de samenwerking. Alle partijen van het eerste uur zitten nog aan tafel en zijn voornemens het programma mee af te ronden. De samenwerking heeft soms bestuurlijke en vaak ambtelijk grenzen vervaagd. Gemeente Kampen heeft als de enige Overijsselse gemeente te kennen gegeven zich vooral op Overijsselse ontwikkelingen te richten. VROM betreurt het dat IIVR in het kader van de Nota Ruimte niet is aangemeld als voorbeeld-project. Daarmee zou het programma officiële rijkserkenning hebben gekregen.

5. Interacties met bewoners, ondernemers en belangenorganisaties

IIVR heeft overwegend matig tot veel bijgedragen aan interacties met bewoners, ondernemers en belangenorganisaties in het gebied. De continuïteit van realisatiekracht en communicatie heeft gezorgd voor groot vertrouwen in de aanpak. Wat participatief en transparant is ontwikkeld en met een convenant is bekrachtigd wordt ook daadwerkelijk opgepakt. De opkomst en de energie tijdens de publieksbijeenkomst op 28 oktober 2008 in het Dolfinarium getuigt van de waardering van dit 'zeggen wat je doet en doen wat je zegt'. Zonder het hard te kunnen maken heeft een aanzienlijk deel van de geïnterviewden het vermoeden dat het projectbureau 'gedoe', dat anders bij overheden terecht zou zijn gekomen, heeft afgevangen.

6. Versterking van kennis en kunde binnen participerende organisaties

IIVR heeft overwegend matig tot veel bijgedragen aan versterking van kennis en kunde van participerende organisaties. In dit verband is het omgaan met nieuwe procedures in het kader van Natura 2000 vaak genoemd. Hiervoor blijkt IIVR op zowel regionale als nationale schaal een voorloper en ijsbreker. Inmiddels maken ook andere regio's gebruik van de ontwikkelde kennis. Meer algemeen is de kennis van de randmeren bij de meeste partijen vergroot. Voor de één gaat het om kennis van water en natuur en voor de ander juist om de ruimtelijke inrichting en het gebruik. Het consequent in kaart brengen van de stand van zaken van projecten buiten IIVR heeft sterk bijgedragen aan de notie van gezamenlijke gebiedsontwikkeling. De inrichting van het proces als effectief samenspel tussen verticale lijnen (representatieve besluitvorming) en horizontale lijnen (participatieve wilsvorming) is door bestuurders als voorbeeld voor andere gebieden te berde gebracht. Diverse bestuurders wijzen op het maatschappelijke belang om lessen uit de aanpak ook elders toe te passen. Concreet zijn genoemd: Waalweelde en Zuidelijke Randmeren.

7. Balans tussen natuur en recreatie

Na realisatie van IIVR is in de ogen van een ruime meerderheid van de bestuurders op de schaal van het hele gebied waarschijnlijk sprake van een goed evenwicht tussen natuur en recreatie. De vechtcultuur tussen belangenvertegenwoordigers van natuur en recreatie van weleer ligt achter ons. De bereikte resultaten bieden echter geen garantie voor de toekomst. De waterschappen wijzen op de enorme investeringen die nodig waren om de groene soep van twintig jaar geleden om te toveren in het heldere water van nu. Bij teveel recreatieve druk kunnen bereikte resultaten weer teniet worden gedaan. Dit vraagt aandacht van alle betrokkenen. Een aantal gemeenten spreekt juist de zorg uit over een dreigende dominantie van natuur als gevolg van krachtige wetgeving. Uitspraken door de Raad van State kunnen voor recreatie en economie verstrekkende gevolgen hebben, zoals onlangs bleek voor het Waterfront van Harderwijk.

Tijdens enkele gesprekken is met verbazing gesproken over de mogelijkheden voor natuurorganisaties om voor 'rode' delen van IIVR in beroep te gaan bij de Raad van State, terwijl zij aan de voorkant van het open proces actief zijn betrokken bij de totstandkoming van een solide balans tussen 'groen' en 'rood'. In dit licht is gesproken over haperingen in het systeem. In de klankbordgroep ervaren 'rode' leden van het eerste uur de recente afwezigheid van 'groene' leden als een aanwijzing dat 'groen' de doelen veilig heeft gesteld. Zij hopen op de kracht van de koepelvergunning voor alle IIVR-maatregelen, waardoor onder meer de afgesproken verdiepingen kunnen worden gerealiseerd. Het Ontwerp Nationaal Waterplan ondersteunt deze wens door de stellen dat het accent bij de Veluwerandmeren ligt op behoud en ontwikkeling van ecologische waarden in harmonie met recreatief gebruik.

8. Afronding van IIVR na de lopende convenantperiode

Thans is tweederde van de maatregelen gerealiseerd met een derde van het budget. De vertraging als gevolg van nieuwe procedures treft vooral de ruimtelijk ingrijpende maatregelen. Het budget voor het merendeel van deze maatregelen is overigens in de afgelopen jaren al in financieringsovereenkomsten vastgelegd. Waar de convenantperiode eindigt op 31 december 2010, staan alle bestuurders positief tegenover verlenging van de samenwerking met twee jaar tot 31 december 2012. Zij het dat het convenant de mogelijkheid laat het integraal te verlengen, verdient het aanbeveling afspraken over investeringen in 2011 en 2012 vast te leggen in een realisatieovereenkomsten. Wat wel en niet van IIVR mag worden verwacht, is daarmee voor alle partners helder. Verlenging van de samenwerking met twee jaar is mogelijk binnen het bestaande budget als gevolg van bereikte winst door werk met werk te maken. Verlenging met twee jaar impliceert in de ogen van vrijwel alle bestuurders dat ook het projectbureau en de geldstromen twee jaar langer door Rijkswaterstaat worden gefaciliteerd. Unaniem is de wens uitgesproken het lopende programma gezamenlijk af te ronden.

9. Rol van de klankbordgroep

Tijdens de planfase (1996-2001) maakten vertegenwoordigers van maatschappelijke organisatie samen met ambtelijke vertegenwoordigers van betrokken overheden deel uit van de zogeheten Initiatiefgroep. Voor de realisatiefase is gekozen voor een heldere scheiding tussen overheden en maatschappelijke organisaties. Voor maatschappelijke organisaties is een Klankbordgroep ingesteld, die tweemaal per jaar bijeen komt. Een onafhankelijke voorzitter ziet toe op evenwichtige vertegenwoordiging en doet terugmelding van bevindingen tijdens het jaarlijkse Bestuurlijk Overleg. Vervolgens worden leden van de Klankbordgroep geïnformeerd over resultaten van het Bestuurlijk Overleg. Informeel maken leden van de Klankbordgroep deel uit van het brede IIVR-netwerk. Uit diverse evaluatieve gesprekken met de Klankbordgroep blijkt dat de leden zich gehoord voelen door bestuurders. Bestuurders hechten hier zeer aan, zo is ook tijdens de consultatieronde gebleken. Een ruime meerderheid is voorstander van het continueren en waar nodig zelfs het optimaliseren van de manier van werken tot 31 december 2012.

10. Behoefte aan nieuw programma vanaf 2013

Unaniem wordt IIVR gezien als een programma met een duidelijk begin en een einde. Voor dit programma valt het doek op 31 december 2012. Mocht er voor het Veluwerandmerengebied behoefte aan een nieuw programma bestaan of ontstaan, dan wordt het een wezenlijk nieuw programma met nieuwe projecten en waarschijnlijk ook nieuwe hoofdrolspelers. De suggestie is gedaan in de loop van 2009 te inventariseren of het aantal nieuwe initiatieven aanleiding vormt voor een nieuw programma. Mocht er op een groter schaalniveau, bijvoorbeeld voor (delen van) het IJsselmeergebied, behoefte bestaan aan een procesaanpak vergelijkbaar met die van IIVR kunnen praktijkervaringen van IIVR worden ingezet. Het één-op-één opschalen van de participatieve benadering is waarschijnlijk niet mogelijk. Waar Kampen vanwege de fysieke afstand nu al amper iets heeft met Nijkerk en andersom, kan niet worden verwacht dat gemeenten en inwoners van beide gemeenten warm lopen voor een verband met Lelystad of zelfs Volendam en Enkhuzen. Een hoger schaalniveau leidt ook tot een hoger abstractieniveau. Hiervoor zijn rijk, provincies en afvaardigingen van gemeenten en waterschappen de aangewezen partijen. Zij zijn in staat één of meer programma's te ontwikkelen, die lokale projecten gefaseerd kunnen legitimeren en ondersteunen.

11. Behoeftte aan een vorm van samenwerking vanaf 2013

Deze vraag is het meest uiteenlopend beantwoord. Sommigen zien geen enkele meerwaarde ten opzichte van andere bestaande verbanden en wijzen op nieuwe wetgeving zoals Natura 2000, waardoor herhaling van wildgroei van initiatieven is uitgesloten. Verbanden die zijn genoemd zijn regionale gemeentelijke samenwerkingsverbanden, het regionaal bestuurlijk overleg Rijn-Midden, Beheerplan Natura 2000, et cetera. Anderen voelen voor een jaarlijks bestuurlijk uitwisselingsoverleg, maar betwijfelen ook zelf of dit een lang leven beschoren is. Weer anderen voelen voor een platform voor beheer en onderhoud, er van uitgaande dat niet alles automatisch via reguliere activiteiten goed komt. Denk nu al aan discussies over maaibeheer van waterplanten, beheer van aanlegplaatsen en andere beheeractiviteiten die bepalend zijn voor de kwaliteit van het recreatieve gebruik van de randmeren als deel van het waterrijke IJsselmeergebied. Ook de levensduur van infrastructuur zoals de Nijkerkersluis, Roggebotsluis en provinciale Elburgerbrug is eindig en kan de keuze van hun 'opvolgers' van invloed zijn op de gebiedskwaliteit. Zoals reeds vermeld onder punt 10 is tijdens enkele gesprekken de suggestie gedaan eerst te inventariseren of sprake is van nieuwe initiatieven en zo ja of daarvoor een nieuw programma nodig is. Als concreet voorbeeld is 'Nunspeet aan zee' genoemd en in meer abstracte termijn zijn activiteiten genoemd die voortkomen uit beleid (Nationaal Waterplan, Kaderrichtlijn Water, Toekomstvisie Markermeer IJsselmeer, Stroomgebiedsbeheerplan, Beheerplan Rijkswateren, et cetera). Hierna zijn de genoemde samenwerkingsopties met sterke en zwakke punten in beeld gebracht.



Opties voor samenwerking vanaf 2013

	Opties voor samenwerking	Sterke punten	Zwakke punten
1	Geen samenwerkingsverband	Geen aparte structuur.	Kans dat samenhang verdwijnt en dat elke organisatie (wederom) eigen spoor bewandelt.
2	Jaarlijks uitwisselingsoverleg	Roulerend gastheer en geen aparte structuur.	Te vrijblijvend en grote kans op geleidelijk afhaken van bestuurders.
3	Nieuw realisatieprogramma VRM	Continuïteit in ontwikkeling van gebied inclusief beheer en onderhoud.	Van project naar een langjarige structuur en mogelijk in belang van slechts enkele partners.
4	Nieuw levenscyclusprogramma VRM	Borging vasthouden en verrijken van bereikte kwaliteiten, iets dat thans niet is geregeld.	Taakuitbreiding ten opzichte van de van huidige structuur (IIVR).
5	Stichting ontwikkeling & beheer VRM	Beproefde structuur voor borging continuïteit ontwikkeling en beheer en onderhoud.	Democratische legitimatie is amper af te dwingen. Is toeval als het goed lukt.
6	Aanpak Randstad Urgent	Relatief snelle realisatie van nationale en regionale projecten.	Te zware structuur voor lokale projecten en gemis van beheer en onderhoud.
7	Uitvoeringsagenda VenW (NWP, KRW, TMIJ, SGBP, BPRW, et cetera)	Aandacht voor de lange termijn.	Nog te abstract en te veel afstand tot vraaggestuurde lokale maatregelen.
8	Publiek gebiedsfonds binnen mogelijk extra experimenteeruimte van het kabinet (zie agenda van het publiek-private programma gebiedsontwikkeling NederLandBovenWater)	Na eenmaal afspraken over een verdeelsleutel een werkbare vorm die voordelen van een stichting en een nieuw programma combineert.	Vooralsnog experimenteel van karakter, met in Nederland nog amper ervaringen.

Projectbureau Veluwerandmeren (IIVR)

J.C. van der Perk & P.T.J.C. van Rooy
8 februari 2009

Overzicht van de consultaties 2008/2009

Datum	Organisatie	Bestuurder	IIVR vanaf	Ambtenaar
081105	Kampen	dhr. B. Boerman	2006	dhr. W. Poortman
081105	Nunspeet	dhr. E.H. van der Geest	2004	dhr. W. ten Veen
081110	LNV	mw. J. Elsinghorst	2007	dhr. J. Maissan
081110	VROM	dhr. P. Boel	2001	-
081113	Putten	dhr. N. Gerritsen	2006	dhr. M. Struijs
081113	Oldebroek	dhr. A.T. Maat	2001	mw. M. Schürmann
081114	Elburg	mw. A.C. Sneevliet-	2007	dhr. A. Hut
081117	Dronten	dhr. H. Koning	1996	mw. E. Baas
081120	Nijkerk	dhr. R. Walet	1996	dhr. R. Schuurman
081120	Ermelo	dhr. A. Nederveen	2005	dhr. J. Zwijnenburg dhr. K. Braamskamp
081120	Zeewolde	dhr. H. de Vries	2008	dhr. M. van der Schoot
081120	Harderwijk	dhr. R.T.J. Daamen	2001	dhr. J. Nijendijk
081203	Flevoland	mw. A.E. Bliet - de Jong	2007	mw. I. Oosting mw. M. Overmars
081203	Zuiderzeeland	dhr. H.L. Tiesinga	1996	dhr. E. van der Linden.
081208	Veluwe	dhr. G. Verwolf	1996	dhr. G.D. Willemsen
081212	Gelderland	dhr. H.W.C.G. Keereweer	2003	dhr. M. van Esch
090126	voorzitter BO	dhr. A.P. Delpeut	2005	-
090130	Rijkswaterstaat	mw. J.A.Th. Daams	2008	-

COLOFON

Uitgave

Projectbureau Veluwerandmeren,
Augustus 2009

Redactie

Eveline van der Beek
Jan van der Perk

Tekstbijdragen

Eveline van der Beek
Henk Doornbos
Jan van der Perk
Peter van Rooy
Ralph Sam

Cartoons

Beeldleveranciers Amsterdam

Oplage

250

Informatie

Projectbureau Veluwerandmeren (IIVR)
Postbus 600
8200 AP Lelystad
0320-297508
iivr@rws.nl
www.iivr.nl

Vormgeving & productie

Aigu Ontwerpstudio, Dronten

Druk

Zalsman Kampen

